

# Rehabmodul AB Snabbguide WiViK 3 Version 3.2

©: Rehabmodul AB: 12/2009

Enspännargatan 10 • 165 57 Hässelby • Tel: 08-583 588 90 • [www.rehabmodul.se](http://www.rehabmodul.se)

Brukarstöd: [support@rehabmodul.se](mailto:support@rehabmodul.se)

## Vad är WiViK?

WiViK® (*Windows Visual Keyboard*) är ett "på-skärmen-tangentbord" för Microsoft Windows XP/Vista (32 bit)/ Win7 (32 bit). Ett WiViK tangentbord visas i ett fönster, som bl a kan flyttas och ändras i storlek. Ordprediktion ingår.

Tangenter väljs genom att peka, klicka, dra och släppa eller autoaktivering eller scanning. När en tangent väljs med WiViK matas motsvarande tangentslag hos ett riktigt tangentbord in i den för tillfället aktiva programmet. Det ordinarie tangentbordet fungerar hela tiden parallellt. Programmen behöver inte modifieras för att kunna användas. *WiViK är ett MYCKET stabilt program!*

## Nytt i WiViK 3.2

Största förändringarna jämfört med tidigare versioner har skett med ordprediktionen. WiViK 3.2 inkluderar WordQ 2 ordprediktion i stället för WordQ 1.x. Nya ordprediktionsfunktioner inkluderar, bl a:

- Insättningspunktkänslig prediktion (In-context prediction) som underlättar korrigeringar

genom att anpassa prediktionen beroende på var i texten insättningspunkten sätts. Funktionen fungerar bäst i program som stöder MS Active Accessibility (t ex Word, WordPad, Anteckningar, Outlook m.m).

- Kreativ stavning gör att rätt ordförslag visas trots stavfel i den inmatade texten.

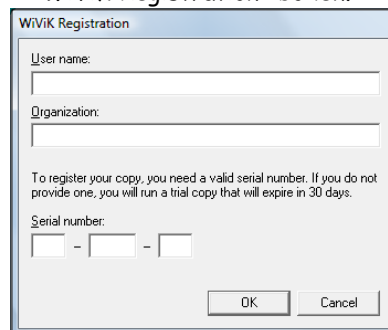
## Systemkrav

Rekommenderade systemkrav är:

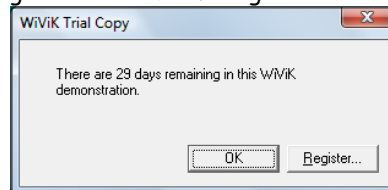
- PC med processor motsvarande Pentium III på minst 800 MHz
  - Följande Windows® versioner stöds: Windows® XP, Vista (32 bit) och 7 (32 bit)
  - 1 GB RAM eller mer
  - Minst 300 MB+ ledigt utrymme på hårddisken om även en talsyntes ska installeras
  - Ljudkort och högtalare eller hörtelefonset (för talsyntes)
  - För anslutning av manöverkontakter behövs antingen: USB-port (1-6 mk via USB manöverkontaktlåda) GAME-port (1-6 manöverkontakter via adapter). Seriellport (1-2 manöverkontakter via adapter)
- Tillbehör för manöverkontakter kan köpas från Rehabmodul AB!*

## Installera från CD

1. Sätt i WiViK i CD-spelaren.
2. Om inte installationen startar automatiskt, dubbel-klicka på **Den här datorn** och sedan på WiViK CD ikonen. Dubbelklicka sedan på **Setup.exe** filen.
3. Följ instruktionerna som visas på skärmen.
4. När installationen är färdig, ska du registrera dig i "WiViK Registration" boxen.



Fyll i namn och serienummer. När du registrerar WiViK ska du bara göra det i "WiViK Registration".



Om du saknar serienummer kan du köra WiViK (eller WordQ) som demo under högst 30 dagar.

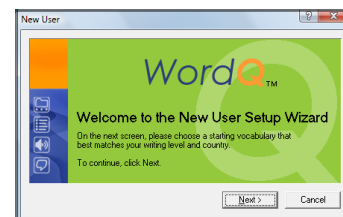
## Svenska tillägg

En svensk ordlista med ca 15 000 ord, extra tangentbord och bruksanvisningar (PDF) kan installeras med installationsprogrammet på CDn **WiViK 3-Svenska tillägg**.

1. Sätt in CDn **WiViK 3 - Svenska tillägg** i datorn.
2. Starta installationsprogrammet "wivik3\_sv\_tillag.exe" som ligger i mappen "WiViK3 - Svenska tillägg" på CDn.
3. Följ instruktionerna som visas på skärmen

## Använda WiViK för första gången

1. Välj WiViK Start meny (**Start > Program > WiViK > WiViK**) eller dubbel-klicka på WiViK ikonen, som skapades vid installationen. Ett amerikanskt standard tangentbord med ordprediktion visas: (USENGLISH\_TOP.kbp).



Första gången du startar WiViK blir du ombedd att skapa en WordQ användarordlista. En "Wizard" hjälper dig genom procedurerna.

Om **Svenska tillägg** har installerats (se föregående spalt) välj **Swedish** i listan som visas. Om inte, välj **US Blank** (som också kan användas som utgångspunkt om du tänker bygga upp en egen ordlista). Klicka på Next.

*Från nu måste du gå vidare med bruksanvisningen, som medföljer. Se sidan 4!*

## Egna anteckningar:

Serienummer: \_\_\_\_\_

Datum: \_\_\_\_\_

Övriga noteringar: \_\_\_\_\_

*Om du har frågor - kontakta oss!*