

Bruksanvisning för



Wi ViK på-skärmen-tangentbord Version 3.1 / Microsoft® Windows® Engelsk version

The image shows a screenshot of a computer screen with two windows. The top window is Microsoft Word, displaying a document titled "WiViK3.doc". The text in the document reads: "WiViK3 är ett "på-skärmen-tangentbord" som gör det möjligt att skriva i valfritt program med en mus/musersättare, pekskärm, joystick, eller med en eller flera manöverkontakter (scanning). Många olika tangentbordslayouter finns, och det går även att skapa egna anpassade tangentbord. WiViK är ett utl". The bottom window is a keyboard layout software titled "WiViK - (SWEDISH_TOP.KBP)". It shows a grid of keys with Swedish characters and symbols. Below this, there is a smaller window titled "WiViK - (SVABC-W3.KBM)" showing a different keyboard layout with letters and symbols. In the bottom right corner, there are logos for "Björnsjö Medicin Children's Centre" and "PRC Pediatric Research Company".

Rehabmodul AB

Enspännargatan 10, 165 57 Hässelby, Tel. 08-583 588 90. FAX 08-583 603 99

www.rehabmodul.se

Bruksanvisning
för
WiViK
på-skärmen-tangentbord

Version 3.1 / Microsoft® Windows®
Engelsk version

För installation från WiViK CD, se sidan 2!

Du kan även köra WiViK som demo under 30 dagar.

Rehabmodul AB

Enspännargatan 10, 165 57 Hässelby, Tel. 08-583 588 90. FAX 08-583 603 99

www.rehabmodul.se

Generella licensvillkor

Nedanstående är endast en sammanfattning. Fullständiga villkor kan erhållas på begäran!

Returer - Obruten förpackning och oanvänd produkt kan returneras inom 14 kalenderdagar. Alla returer måste godkännas av oss i förväg. Alla returer sker på köparens bekostnad och risk. Returer får ej skickas mot postförskott eller lösensbeläggas på annat sätt. Vi ersätter returfrakten i den mån felet ligger hos oss.

Garanti - 1 års garanti i enlighet med avtalet. Reklamation av felaktig lagringsmedia/medföljande dokumentation skall göras så snart felet upptäckts, dock senast 14 kalenderdagar efter leveransdagen.

Programvarulicens - Dataprogram i detta avtal tillhandahålls i form av nyttjandelicens = nyttjanderätt. Köparen (dvs licensinnehavaren) är skyldig att följa licensvillkoren. Det är aldrig tillåtet att hyra ut eller låna ut någon del av nyttjanderätten.

WiViK är avsedd för individuella arbetsstationer (datorer) med en eller flera brukare. Nyttjandelicens gäller för en (1) installation. Det är bara en användare i taget, som kan använda en enkel installation av WiViK programmet. Dock kan en kopia (installation) användas av flera personer på samma dator eftersom du kan skapa obegränsat antal tangentbordsfiler och ordlistefiler för varje användare.

WiViK programmet får installeras i en dator eller i ett nätverk med en installation i varje ansluten dator (User drive). Alltså, flera samtidiga användare får använda WiViK med multipla programinstallationer i ett nätverk. I ett nätverk, ska WiViK programmet installeras av den som har systemansvaret (*systemansvarige*), för att tillförsäkra att varje användare har fulla läs- och skrivrättigheter i ...**WiViK** och ...**WordQ** mapparna. Installationer utöver detta är inte tillåtet med en (1) licens. Överträdelse av licensvillkoren kan medföra skadeståndsskyldighet samt även medföra risk för böter i grova fall.

Uppgraderingar - Från tid till annan kan uppgraderingar erbjudas. Dessa erbjudanden är som regel bundna till att licensinnehavaren måste kunna dokumentera legalt innehav samt även kunna uppge serienummer för de produkter som uppgraderingen avser, för att vara berättigad att utnyttja erbjudandet.

Begränsad garanti för ersättningsleverans

Om det upptäcks att fysiska felaktigheter finns i denna bruksanvisning eller i programmediet i vilket detta program distribueras, erbjuds ersättningsleverans utan kostnad, under förutsättning att produkten returneras med angivande av köptillfället och att detta sker inom 90 dagar från köptillfället.

Alla underförstådda garantier för programmediet och bruksanvisningar, inklusive garantier för marknads-tillgänglighet och lämplighet för ett särskilt ändamål, är begränsat till högst 90 dagar från det att det ursprungliga köpet gjordes av denna produkt.

Även fast tillverkaren Prentke Romich Company har testat programvaran och utformat dokumentationen, lämnas inga garantier eller utfästelser, varken uttalade eller underförstådda, för dess kvalitet, prestanda, marknadstillgänglighet eller lämplighet för ett visst ändamål. Av denna orsak, försäljes denna programvara "som det är" och köparen har att ansvara för prestanda och kvalitet i samband med användningen.

I inget fall kan tillverkaren Prentke Romich Company ansvara för direkta, indirekta, speciella, oväntade eller efterföljande skador, som resultat av felaktighet i programvaran eller dess dokumentation, även om underrättelse gjorts, att möjlighet till sådan skada föreläggat. Särskilt är att tillverkaren Prentke Romich Company inte har ansvar för andra program som används ihop med WiViK.

Garantin och utfästelser enligt ovan angivna är med ensamrätt och gäller före alla andra, muntliga eller skriftliga, uttalade eller underförstådda. Ingen återförsäljare/distributör som representerar Prentke Romich Company, agent eller anställd, har rätt att göra ändringar, utökningar eller tillägg till denna garanti.

Tillverkare:

Prentke Romich Company (PRC), 1022 Heyl Road, Wooster, Ohio 44691 USA
E-Mail Address: info@prentrom.com. Web Site Address: www.prentrom.com

Tillverkarens representant i Europa (EU):

PRI Liberator Ltd, PRI Liberator House, Minerva Business Park,
Lynch Wood, Peterborough, Cambs, PE2 6FT, GB
E-Mail Address: info@pri-liberator.com. Web Site Address: www.pri-liberator.com

©: Copyright 02/2007, Rehabmodul AB, Sweden

www.rehabmodul.se

Anpassning av WiViK, version 3.1/produktansvarig: Robert Lindberg, Rehabmodul AB. E-mail: robert@rehabmodul.se

Översättning och redigering av bruksanvisningen: Lars Lindberg, Rehabmodul AB. E-mail: lars@rehabmodul.se

I denna bruksanvisning görs hänvisningar till ett flertal varumärken: IBM, DOS, OS/2, Presentation Manager är registrerade varumärken för International Business Machines. Microsoft, MS-DOS, Windows är registrerade varumärken för Microsoft Corporation. HeadMaster Plus är varumärke för Prentke Romich Company. WiViK är registrerat varumärke för Bloorview MacMillan Children's Centre.

Innehåll

WiViK 3 Svenska tillägg - mars 2006	vi
ALLMÄNT	
Introduktion och installation	1
Vad är WiViK?.....	1
Pekdon	1
Scanning.....	1
Ordprediktion och förkortningsexpansion.....	1
Talsyntesstöd.....	1
Systemkrav	1
Ljudkort.....	1
Windows kompatibilitet.....	2
Windows 95/NT 4.0.....	2
Windows 98/Me.....	2
Windows 2000/XP.....	2
Backup	2
Installera från WiViK CD.....	2
Avinstallera WiViK.....	3
FÖRBEREDELSE FÖR ANVÄNDNING	
Komma igång med WiViK	3
Använda WiViK för första gången.....	3
Tröga tangenter (Skift, Ctrl, Alt).....	4
Göra en två tangents kombination.....	4
Göra flera två tangents kombinationer	4
Tangentbordsplaceringar	5
Placera dokumentet överst	5
Placera menyer och dialogboxar överst.....	5
Placera WiViK överst.....	5
WiViK alltid överst.....	5
Välja ett tangentbord	5
Tangentbordstyper.....	5
Standard med prediktion (.kbp)	5
Makro (.kbn)	5
Kvadrant (Quadrant) (.kbq).....	5
Standard (.kbd)	5
Öppna ett tangentbord.....	5
Ändra internationella inställningar.....	6
Ändra inställningar i Windows 98/ME/NT/2000.....	6
Ändra inställningar i Windows XP.....	6
Använda 'What's This?' hjälp.....	6
Avsluta/spara WiViK	6
Stänga av WiViK	6
ANVÄNDA TANGENTBORDEN	
Ditt WiViK tangentbord.....	7
Göm/visa meny- och titelbalkar.....	7
Göm eller visa menybalk	7
Göm eller visa titelbalk	7
Välj ett annat typsnitt.....	7
Ändra tangenternas typsnitt.....	7
Anpassa tangentbordet för skärmen.....	7
Justera tangentmellanrummet.....	7
Välja färg eller högkontrast tangentbord	7
Välja tangentform.....	7
Låsa tangentbordets storlek och position	7
Sätta på tangentklick.....	7
Peka och klicka som valmetod.....	8
Peka och klicka för att välja.....	8
Sätta på Peka och klicka som valmetod.....	8

Göra tillval för att Peka och klicka.....	8
Ändra sättet som tangenterna markeras.....	8
Göra fler tillval för att Peka och klicka.....	8
Peka och autoklicka som valmetod.....	9
Peka och autoklicka för att välja.....	9
Sätta på Peka och autoklicka som valmetod.....	9
Göra tillval för att Peka och autoklicka.....	9
Välja tiden för Peka och autoklicka.....	9
Göra fler tillval för att Peka och autoklicka.....	9
Scanning som valmetod.....	10
Scanning för att välja.....	10
Sätta på scanning som valmetod.....	10
Göra tillval för scanning.....	10
Anslutning av manöverkontakter.....	10
Komma åt skrivbordsfunktioner vid scanning.....	10
Scanningmetoder.....	11
Automatisk scanning (Automatic).....	11
Omvänd scanning (Inverse).....	11
Direkts scanning (Directed).....	11
Markeringssätt.....	11
Rad-kolumn scanning (Row-Column).....	11
Kolumn-rad scanning (Column-Row).....	11
Rad-grupp-detalj scanning (Row-Group-Item).....	11
Kolumn-grupp-detalj scanning (Column-Group-Item).....	11
Kvadrant scanning (Quadrant).....	11
Detalj scanning (Item).....	11
Kontaktfunktioner vid automatisk scanning.....	12
Kontaktfunktioner vid omvänd scanning.....	12
Kontaktfunktioner vid direkts scanning.....	13
Inställning av tidsfunktioner.....	13
Scanning/repetering (Time).....	13
Fördröjningsfaktor (Delay Factor).....	13
Hastighetsfaktor (Speed Factor).....	13
Aktiveringsfaktor (Dwell Factor).....	14
Aktivering (Debounce Time).....	14
Grundinställningar vid automatisk scanning.....	14
Grundinställningar vid omvänd scanning.....	15
Grundinställningar vid direkts scanning.....	15
Kvadrantval som valmetod.....	16
Använda kvadrantval.....	16
Gå tillbaka en kvadrantnivå vid felval.....	16
WORDQ	
Ordprediktion.....	17
Om WordQ ordprediktion.....	17
Använda ordprediktion.....	17
Välja ett predicerat ord.....	17
Snabbt ångra ett felvalt ord.....	17
Visa olika ordändelser.....	17
Skapa en användarordlista.....	18
Skapa en ny användarordlista.....	18
Skapa en användarordlista baserad på en befintlig ordlista.....	18
Skapa en användarordlista med begränsat ordförråd.....	19
Använda en annan användares ordlista.....	19
Radera en användarordlista.....	19
Göra tillval för utökad prediktion och skiljetecken.....	19
Ordprediktion.....	19
Tillägg till ordprediktion.....	20
Förhindra inläring av nya ord till ordlistan.....	20
Ordprediktion endast från den egna ordlistan.....	20

Modifiera egna grundord	20
Lägga till ett ord eller en fras.....	20
Lägga till ord från en textfil	21
Lägga till ord medan du skriver	21
Ångra ändringar i din ordlista.....	21
Visa felstavade ord eller ord som inte hittas	21
Godkänna ord för prediktion	21
Radera felstavade ord.....	21
Använda ämnesområdes ord.....	22
Välja ett visst ämnesområde	22
Skapa en ämnesområdes ordlista.....	22
Visa en ämnesområdes lista.....	22
Skapa ett ämnesområde	22
Lägg till ämnesområdes ord - ett i taget.....	22
Lägg till ämnesområdes ord - från en lista i en textfil	23
Spara ämnesområdes ord som en lista i en textfil	23
Radera ord från ett ämnesområde	23
Radera en ämnesområdes lista	23
Förkortningsexpansion.....	23
Om WordQ förkortningsexpansion	23
Använda förkortningsexpansion	24
Sätta på/stänga av förkortningsexpansionen	24
Använda en förkortningsexpansion	24
Skapa och redigera förkortningsexpansioner	24
Lägg till förkortningsexpansioner - en i taget	24
Lägg till förkortningsexpansioner från en extern fil.....	24
Spara förkortningsexpansioner i en extern fil.....	24
Radera förkortningsexpansioner.....	24
Lägga in icke-alfabetiska tangentval i en förkortningsexpansion	24
TALSYNTESSTÖD	
Talsyntesstöd.....	25
Om talsyntesstöd	25
Uppläsning av text under inmatning	25
Uppläsning av hela texter	25
Sätta på och av talsyntesstödet.....	25
Ändra röstinställningar	26
Justera rösten	26
Ändra röst.....	26
Ändra ett ords uttal	26
Ändra uttalet	26
Lyssna på det du skriver	27
Lyssna när du skriver.....	27
Lyssna på Windows interface-objekt	27
Lyssna på menyer, inklusive stavningsförslag i MS Word	27
Lyssna på filnamn, knappar, tillval och annan skärmtext	27
Kontrolllyssna på din text i MS Word, WordPad, Anteckningar och Outlook.....	28
Lyssna på en mening.....	28
Läsa markerad text.....	28
Läs text i din egen takt.....	28
Avsluta eller stoppa uppläsning.....	28
Göra paus/fortsätta uppläsning.....	28
Uppläsning i Internet och icke-Microsoft program.....	28
Läsa markerad text.....	28
Avsluta eller stoppa uppläsning.....	28
Begränsningar i talsyntesstödet	28

WiViK 3 - Svenska tillägg – mars 2006

Installationsprogrammet på den medföljande CD-skivan märkt "WiViK 3 - Svenska tillägg" kompletterar WiViK 3 installationen med ett antal svenska tillägg. Här följer en kort beskrivning av innehållet:

Svensk dokumentation (C:\Program\WiViK\SvDoc)

Innehåller svensk dokumentation i Acrobat PDF formatet. För att kunna läsa dessa dokument, behöver du programmet Acrobat Reader 4.0 eller senare. Acrobat Reader är ett gratisprogram som bl a finns tillgängligt på Internet på följande adress:

<http://www.adobe.se/products/acrobat/readstep2.html>

Extra tangentbord (C:\Program\WiViK\SvExtra)

Innehåller färdiga exempeltangentbord från bruksanvisningen Avancerade Funktioner, samt flera användaranpassade tangentbord. Se "Läs mig.txt" för respektive tangentbord för mer information.

Scannande tangentbord (C:\Program\WiViK\SvScan)

Innehåller fyra svenska tangentbord som är särskilt utformade för scannande användare:

- **SVABC.KBM** - ABC rad/kolumn scanning
Ett tangentbord där bokstäverna är ordnade i alfabetsordning.
- **SVFREK1.KBM** - Frekv. rad/kolumn scanning
Ett tangentbord där bokstäverna är ordnade efter användningsfrekvens.
- **SVFREK2.KBM** - Frekv. joystick scanning För användare som scannar med joystick.
- **SVFREK3.KBM** - Frekv. grupp/kolumn scanning
Ett tangentbord där bokstäverna är ordnade efter användningsfrekvens.

Svensk ordlista (C:\Program\WordQ)

Ett nytt svenskt ordprediktionslexikon med ca 15 000 ord har tagits fram i samarbete med DART, Göteborg. Denna ersätter den tidigare använda lexikonet med 5 900 ord. Observera att lexikonet inte automatiskt kommer att användas, utan följande steg måste göras (WiViK3):

1. Starta WiViK3.
2. Välj WordQ Button Bar från Tools-menyn.
3. Ett litet fönster med fyra knappar visas. Klicka på Options-knappen (längst till vänster) och välj sedan "New User..." och sedan "Next>".
4. En lista med språk visas. Välj "Swedish" och sedan "Next>".
5. Skriv önskat namn (t ex användarens namn) och välj sedan "Save".

Kontakta oss om du får problem eller har frågor, kontakta oss på:

E-post: support@rehabmodul.se Hemsida: www.rehabmodul.se

Telefon: 08-583 588 90 Postadress: Rehabmodul AB, Enspännargatan 10, 165 57 Hässelby

ALLMÄNT

Introduktion och installation

Vad är WiViK?

WiViK® (*Windows Visual Keyboard*) är ett på-skärmen-tangentbord för användning i Microsoft Windows 95/98/ME/NT4/2000/XP. Ett WiViK tangentbord visas i ett fönster, som kan flyttas och ändras i storlek.

Tangenter väljs genom att peka och klicka, dra och släppa, eller autoaktivering eller scanning. Det är inte nödvändigt att modifiera applikationerna. När en tangent väljs med WiViK matas motsvarande tangentslag hos ett riktigt tangentbord in i den för tillfället aktiva tillämpningen.

Det ordinarie tangentbordet fungerar hela tiden parallellt.

Pekdon

WiViK kan styras med valfritt pekverktyg, t ex mus, styrkula (trackball), joystick, pekskärm, ljuspenna och huvudpekare, m fl.

Scanning

Tangentval genom scanning (stegning) och med stöd för att bättre kunna göra val, trots opreciserad pekningsförmåga. Exempel på egenskaper är: Valbarhet med 1 - 6 manöverkontakter för styrning. Automatisk och manuell stegning samt direktval via joystick. Olika scanningsätt, mm.

Ordprediktion och förkortningsexpansion

I WiViK ingår WordQ™ ordprediktion och förkortningsexpansion som sparar tid och ansträngning. Du börjar skriva ett ord och får förslag på ord som du kan välja på. Högst sex ord kan visas samtidigt.

Levereras med färdiga ordlistor. Du skapa och använda egna ordlistor, på valfritt språk, genom att bl a importera en textfil skapad av ett ordbehandlingsprogram eller editor. Frekvensberäkning av använda ord görs och tillförs ordlistan. Ord som inte finns i listan, kan läggas in automatiskt. Du kan när som helst redigera en ordlista. Du kan avlägsna felinskrivna eller oönskade ord från listan.

Förkortningsexpansion är en teknik, där en kombination av tecken automatiskt expanderas (växer) till ett ord, fras eller kommando, efter att tecknen följts av ett mellanslag eller Retur. Förkortningen ersätts med det expanderade uttrycket. Exempel: "hum", som kan expanderas till "Hur mår du idag?".

Talsyntesstöd

För att underlätta arbetet med att skriva, kontrollera och redigera texter, kan du få bokstäver, ord och meningar upplästa medan du skriver. Detta hjälper dig att skapa korrekta texter. Du kan också läsa ut markerade texter i ordbehandlare och andra program inklusive web-läsare m fl.

Systemkrav

Systemkrav för WiViK® är:

- Pentium II - 266 MHz eller snabbare.
- Minst 64 MB RAM; 128 MB RAM är att föredra.
- Ljudkort och högtalare eller hörtelefonset.
- USB port eller 9-pin joystick port som normalt finns på ditt ljudkort.

Anslut PRC USB manöverkontaktlåda.

Tillbehör som kan köpas från Rehabmodul AB.

Ljudkort

Talsyntesfunktionen kräver ett ljudkort installerat i datorn. Valfritt ljudkort kan användas, men det måste stödja multipla utgångskanaler om annat program körs samtidigt och helt ockuperar en ljudkanal (t ex RealPlayer). Om en kanals ljudkort används, måste det andra ljudproducerande programmet stängas av när WiViK körs med talsyntesstöd.

ALLMÄNT

Windows kompatibilitet

WiViK är utvecklad för användning med Windows 95, 98, ME, NT 4.0 (SP6+), 2000 och XP Home och Professional.

WiViK är avsedd för individuella arbetsstationer (datorer) med en eller flera brukare. Det är bara en användare i taget, som kan använda en enkel installation av WiViK programmet. Dock kan en kopia (installation) användas av flera personer på samma dator eftersom du kan skapa obegränsat antal tangentbordsfiler och ordlistefiler för varje användare.

WiViK programmet får installeras i en dator eller i ett nätverk med en installation i varje ansluten dator (User drive). Alltså, flera samtidiga användare får använda WiViK med multipla programinstallationer i ett nätverk. I ett nätverk, ska WiViK programmet installeras av den som har systemansvaret (*systemansvarige*), för att tillförsäkra att varje användare har fulla läs- och skrivrättigheter i ...**WiViK** och ...**WordQ** mapparna.

Windows 95/NT 4.0

USB support är bara tillgängligt i vissa OEM versioner av Windows 95 (som inte kan köpas allmänt). Därför kan, som regel, inte PRC USB manöverkontaktlåda för scannande val användas med Windows 95.

Det kan uppstå problem vid användning av en del avancerade talsyntesfunktioner, t ex läsa upp menyer, tillval, ikoner, knappar och fillistor. Dessa funktioner använder Microsoft® Active Accessibility® som kräver att Internet Explorer 4.01 Service Pack 2 är installerat i din dator.

Dessa talsyntes-funktioner kommer inte att fungera (Options>Speech...>Feedback> Program Feedback). Olyckligtvis är IE 4.01 SP2 inte längre tillgängligt från Microsoft.

- För Windows 95, om IE 4.01 SP2 inte är installerat, rekommendera en uppgradering till Windows 98 Second Edition eller Windows XP (bättre).
- För Windows NT 4.0, måste Service Pack 6 (SP6) eller högre installeras.

Windows 98/Me

Det finns inga kända inkompatibiliteter i standardversionen av Windows 98 eller ME.

Windows 2000/XP

WiViK programmet ska installeras av den som har systemansvaret (*systemansvarige*), för att tillförsäkra att användaren har fulla läs- och skrivrättigheter i ...**WiViK** och ...**WordQ** mapparna, för att kunna *spara* sina användarfiler.

ALLMÄNT

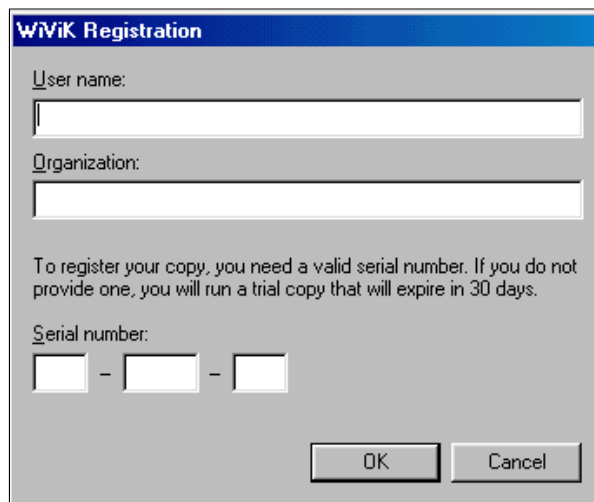
Backup

Tangentbordsinställningar och dina ordlistor sparas automatiskt när WiViK avslutas på ett korrekt sätt. Du kan också spara dina ordlistefiler manuellt. Ämnesområdes listorna ingår i dina ordlistefiler, men kan även exporteras och sparas som enkla textfiler.

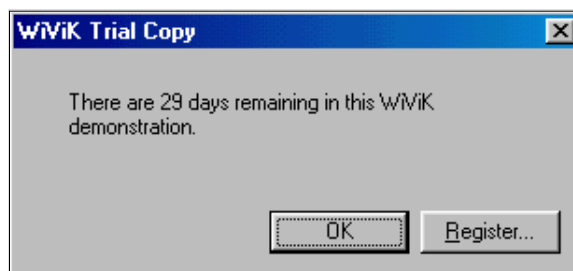
Typfallet är att ordlistefiler sparas i en mapp som ...**WordQ** **directory**.

Installera från WiViK CD

1. Sätt i WiViK CD i CD-spelaren.
2. Om inte installationsprogrammet startar automatiskt, dubbel-klicka på **Den här datorn** och sedan på WiViK CD ikonen. Dubbel-klicka sedan på **Setup.exe** filen.
3. Följ instruktionerna i dialogboxarna på skärmen.
4. När installationen är gjord, ska du registrera dig i "WiViK Registration" boxen.



Fyll i namn och serienummer. När du registrerar WiViK ska du bara göra detta i WiViK Registration. Du ska inte fylla i WordQ Registration!



Om du saknar serienummer kan du köra WiViK (eller WordQ) som demo under högst 30 dagar.

5. Följande program kommer att installeras:

- WiViK® application
- WordQ application
- Microsoft® Active Accessibility® Version 1.3
- Microsoft® SAPI 4.0a drivers
- Microsoft® Text-to-speech Engine
- Microsoft® Speech Control Panel

Under installationen kanske du uppmanas att leta reda på vissa filer som efterfrågas av Microsoft® SAPI 4.0a. Om så sker, välj att inte göra detta, om frågan kommer.

Efter avslutad installation, leta i så fall reda på ...**WordQ\Speech_Engine** mappen och dubbel-klicka på filen **spchapi.exe** för att installera dessa drivrutiner.

Microsoft® Active Accessibility® ingår helt i Windows 2000/XP och behöver inte installeras på nytt.

Under installationen blir du kanske tillfrågad att ersätta filer som är nyare än de du ska installera.

OBS! Svara Nej till alla sådana uppmaningar!

- Ibland kan fönstret med frågan hamna under installationsfönstret.
- *Om installationen verkar stå stilla under en längre tid, flytta installationsfönstret för att kontrollera om det finns ett fönster med en fråga under installationsfönstret!*

Avinstallera WiViK

Avinstallera WiViK med **Lägg till/ta bort program** i Windows kontrollpanel.

FÖRBEREDELSE FÖR ANVÄNDNING

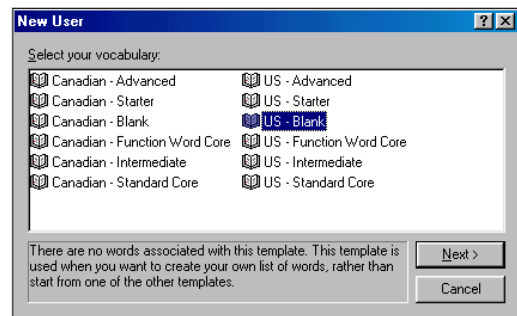
Komma igång med WiViK

Använda WiViK för första gången

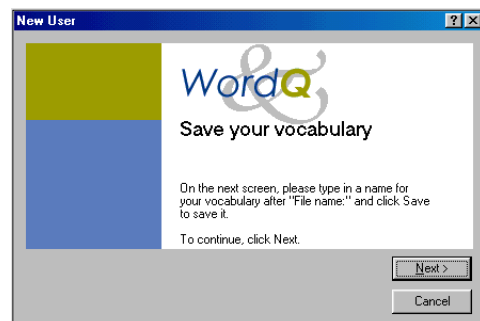
1. Välj WiViK Start menyn (**Start>Program>WiViK >WiViK**) eller dubbel-klicka på WiViK ikonen som skapades vid installationen. Ett amerikanskt standard tangentbord med ordprediktion visas första gången (USENGLSH_TOP.kbp).



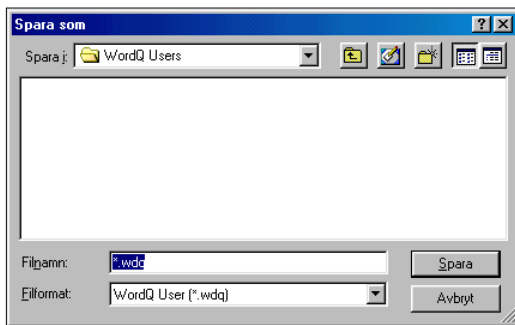
Första gången du startar WiViK blir du ombedd att skapa en WordQ användarordlista. En "Wizard" hjälper dig genom procedurerna. (Om du vill ha mer detalj-information kan du sedan se sidan 18.)



Välj **US Blank** som utgångspunkt om du tänker använda svenska som huvudspråk. Du kan då senare importera den svenska ordlistan från tilläggsdisketten.



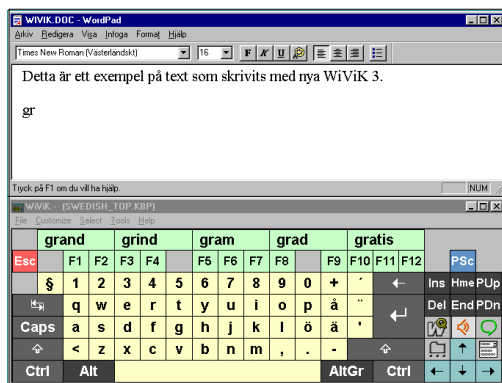
Klicka på Next



Ange filnamnet som användarordlistan ska sparas under. T ex kan användarens namn ingå i filnamnet

Välj sedan istället det svenska tangentbordet med ordprediktion SWEDISH.kbp.

- Välj **Open Keyboard...** i **File** menyn.
- Leta upp och välj tangentbordsfilen **SWEDISH.kbp** i ...**wivik\standard** i mappen.



2. När du för första gången använder WiViK, måste du skapa din egna WordQ användarordlista som du ska använda tillsammans med ordprediktionen. Du ska välja en ordlista och sedan ge denna ditt egna filnamn för att den ska bli din användarordlista.

Du kan börja med att skapa en tom lista.

- Välj **New User...** i **Options** menyn i WordQ knapptlisten.
- Börja med **Blank** (tom).

För att senare fortsätta arbeta med ordprediktion etc, se vidare Ordprediktion!

3. Starta en tillämpning, t ex en ordbehandlare som du vill använda med WiViK. Om du ska använda WiViK ofta kan det vara lämpligt att lägga in WiViK och ordbehandlaren i din Autostart mapp, för att de ska startas upp automatiskt när du startar Windows.
4. Ställ in storlek och position på skärmen för WiViK och din tillämpning så att de inte överlappar varandra.

Storleken ändras genom att dra i fönsterramen för WiViK.

Positionen kan du ändra genom att dra i titelbalken för WiViK.

5. Välj för att göra den aktiv. Observera att WiViK tangentbordet kvarligger överst. WiViK kräver att ett dokument eller en tillämpning är öppnat för att kunna registrera val från sitt tangentbord.
6. Börja skriva till din tillämpning genom att peka och klicka på WiViK's tangenter (med musen). De valda tecknen skrivs in i ditt dokument.

Information och anvisningar om de olika valmetoderna finns längre fram i bruksanvisningen.

Tröga tangenter (Skift, Ctrl, Alt)

I WiViK ingår möjligheten med "tröga tangenter", som gör det möjligt att göra två eller fler tangentvalskombinationer med endast ett tangentval i taget.

Göra en två tangents kombination

1. Välj någon av de skiftande tangenterna **Skift**, **Ctrl** eller **Alt** en gång om du vill kombinera dem med någon annan tangent. T ex, **Alt** tangenten kan kombineras med en bokstav för att göra ett val i en meny. En skiftande tangent förblir aktiv tills kombinationen är klar. När t ex skift-tangenten väljs, ställs WiViK's tangentbord i VERSAL-läge (STORA BOKSTÄVER).

2. Välj den tangent som ska efterfölja den skiftande tangenten. Beroende på tangentkombinationen kan ett VERSALT tecken innebära att ett tecken skrivs in i ditt dokument eller att ett kommando utförs. Valet markeras från den skiftande tangenten och tangentbordet återgår sedan till sitt normala läge.

Göra flera två tangents kombinationer

1. Välj någon av de skiftande tangenterna **Skift**, **Ctrl** eller **Alt** två gånger om du vill hålla kvar och kombinera för ett antal tangentvalskombinationer. När detta görs visas en liten, fylld fyrkant i den skiftande tangenten, t ex Alt.

	q	w	e
Caps	a	s	d
↑	<	z	x
Ctrl		Alt	

2. Välj tangenter för att kombinera den skiftande tangenten. Varje efterföljande tangentval ger en ändring. Beroende på tangentkombinationerna, kommer ett tecken skrivs in i ditt dokument eller att ett kommando utförs. Valet markeras från den skiftande tangenten.
3. För att gå ur, välj den skiftande tangenten en gång till.

FÖRBEREDELSE FÖR ANVÄNDNING

Tangentbordsplaceringar

När det är lämpligt döljs ett WiViK tangentbord automatiskt bakom andra öppna fönster som du använder. Detta för att du inte ska missa någon information. Dialogboxar som göms av ett WiViK tangentbord, flyttas till andra positioner där de kan läsas.

Placera dokumentet överst

- Ett fönster som skymms av WiViK, kan placeras överst genom att klicka på dess titel- eller menybalk eller på någon av dess kanter.
- För att få WiViK tillbaka överst, peka på dess tangentbordsarea.

Placera menyer och dialogboxar överst

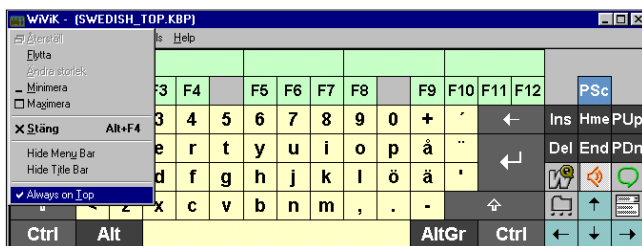
- En meny eller dialogbox som skymms av WiViK, kan placeras överst genom att klicka på dessa.
- För att få WiViK tillbaka överst, peka på dess tangentbordsarea.

Placera WiViK överst

När WiViK är delvis gömt av andra fönster, peka på WiViK tangentbordsarea och WiViK läggs överst.

WiViK alltid överst

- WiViK kan ställas in så att dess tangentbord alltid är ovanpå andra fönster även om ett annat fönster klickas.
- Välj WiViK ikonen (**Control** meny*) i fönstrets titelrad. Välj sedan **Always on Top**. En bock bredvid **Always on Top** indikerar att funktionen är aktiverad.



*) Kontrollmenyn hittar du under ikonen för WiViK i menybalken. Peka och klicka eller motsvarande!



FÖRBEREDELSE FÖR ANVÄNDNING

Välja ett tangentbord

I WiViK ingår ett antal tangentbord med teckenuppsättningar unika för varje språk. När du använder WiViK för första gången kommer tangentbordet **USENGLISH_TOP.kbp** att vara aktivt. Du kan lätt byta till något av våra svenska tangentbord, t ex **SWEDISH_TOP.kbp**. Dessa tangentbord används generellt för att skriva och redigera texter och de har de flesta tangenterna som finns på ett normalt fysiskt dator-tangentbord. Du kan ha flera WiViK tangentbord öppna samtidigt.

Tangentbordstyper

I WiViK finns filer med olika tangentbordstyper, - standard tangentbord, standard tangentbord med prediktion, makro tangentbord och kvadrant tangentbord.

Standard med prediktion (.kbp)

Standard tangentborden är typiska tangentbord med ordprediktionstangenter. De är skapade med speciella tangentkoder och kan inte modifieras. Dess tangentbordsfiler har filtillägget **.kbp**.

Makro (.kbm)

Makro tangentborden har funktioner utöver standardtangentborden och kan finnas på flera sidor. De kan ändras, individanpassas, anpassas till olika tillämpningar och aktiviteter. T ex ett makro tangentbord med specialtangenter för din ordbehandlare (hela fraser eller kommandon som genomför hela procedurer etc). Dessa tangentbordsfiler har filtillägget **.kbm**.

Kvadrant (Quadrant) (.kbq)

Kvadrant tangentborden är en variant av makro tangentborden och har tangenter organiserade i kvadranter. När ett tangentbord av denna typ är valt, blir kvadrant valmetoden automatiskt aktivt. Se Kvadrant som valmetod. Dessa tangentbordsfiler har filtillägget **.kbq**.

Standard (.kbd)

Standard tangentborden är typiska tangentbord utan ordprediktionstangenter. De är skapade med speciella tangentkoder och kan inte modifieras. Dessa tangentbordsfiler har filtillägget **.kbd**. Dessa ingår inte i WiViK3, utan endast i WiViK2.

Öppna ett tangentbord

1. Välj **Open Keyboard...** i **File** meny.
2. Leta upp och välj en tangentbordsfil i antingen **...\wivik\standard** eller i **...\wivik\macro** mapparna.

FÖRBEREDELSE FÖR ANVÄNDNING

Ändra internationella inställningar

I WiViK ingår ett antal internationella tangentbord med teckenuppsättningar unika för varje språk. När du använder ett internationellt tangentbord, måste du välja det passande Windows tangentbordet och ange inställningen för språket. Tangentbordsegenskaperna hittar du i **Kontrollpanelen**.

Ändra inställningar i Windows 98/ME/NT/2000

1. Öppna det internationella WiViK tangentbord som du vill använda.
2. Välj **Start>Inställningar>Kontrollpanelen>Tangentbord**.
3. Från **Språk** sidan (**Inmatningsspråk** sidan i NT/2000), välj **Lägg till...** och **Egenskaper** knapparna för att ställa in lämpligt språk och tangentbordslayout.
4. För att specificera det språk du vill använda när du startar upp Windows, välj språk och välj sedan **Ange som standard** knappen.
5. Tryck på **Enter** eller klicka på **OK** när det är klart.

Ändra inställningar i Windows XP

1. Öppna det internationella WiViK tangentbord som du vill använda.
2. Välj **Start>Inställningar>Kontrollpanelen>Nationella inställningar och språkinställningar**.
3. Från **Språk** sidan, välj **Texttjänster och inmatningsspråk>Information...** knappen för att välja passande språk och tangentbordslayout.
4. För att specificera det språk du vill använda när du startar upp Windows, välj språk och välj sedan **Ange som standard** knappen.
5. Tryck på **Enter** eller klicka på **OK** när det är klart.

FÖRBEREDELSE FÖR ANVÄNDNING

Använda "Förklaring" hjälp

När du arbetar i en dialogbox och behöver mer information, höger-klicka på tillvalet och välj **"Förklaring"** från pop-up menyn. Information om tillvalet visas på engelska. Du kan även trycka på F1 tangenten för att visa mer information.

Avsluta/spara WiViK

Stänga av WiViK

1. Välj WiViK tangentbord och gör dess meny aktivt.
2. Välj **Exit** i **File** menyn eller klicka på **stängningsknappen** i WiViK's titelbalk.
3. Om du har laddat in en annan tangentbordslayout sedan senaste gången du avslutade WiViK, blir du ombedd att spara eller ignorera ändringen. Varje WiViK tangentbord med ett unikt profilnamn, sparas separat i denna fil. När du använder WiViK igen, kommer den att återges med det utförande den hade när den senast användes. När du avslutar lagras informationen om det befintliga tangentbordets layout, position och valmetod automatiskt i en **wivik.ini** fil i **\windows** katalogen.
4. Ordförrådet för ordprediktionen och förkortnings-expansionen sparas också.

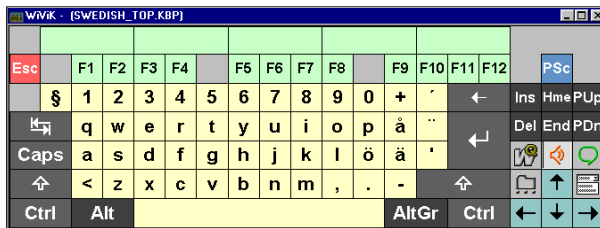
ANVÄNDA TANGENTBORDEN

Ditt WiViK tangentbord

Göm/visa meny- och titelbalkar

Göm eller visa menybalk

- Välj WiViK ikonen i fönstrets titelrad. Välj sedan **Hide Menu Bar** i menyn för att gömma menybalken.



- Välj WiViK ikonen i fönstrets titelrad. Välj sedan **Show Menu Bar** i menyn för att visa menybalken.

Göm eller visa titelbalk

- Välj WiViK ikonen i fönstrets titelrad. Välj sedan **Hide Title Bar** i menyn för att gömma titelbalken samtidigt med menybalken.



- Dubbel-klicka på någon ram för att visa titelbalken.

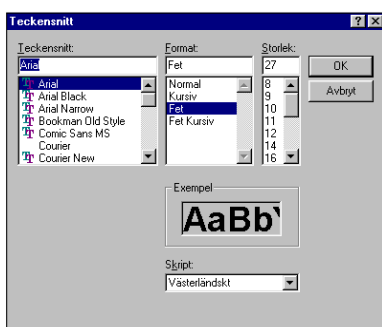
Välj ett annat typsnitt

Du kan ändra det typsnitt och den stil som visas i tangenterna på ditt tangentbord.

Denna ändring påverkar dock inte typsnitt etc i din tillämpning/dokument.

Ändra tangenternas typsnitt

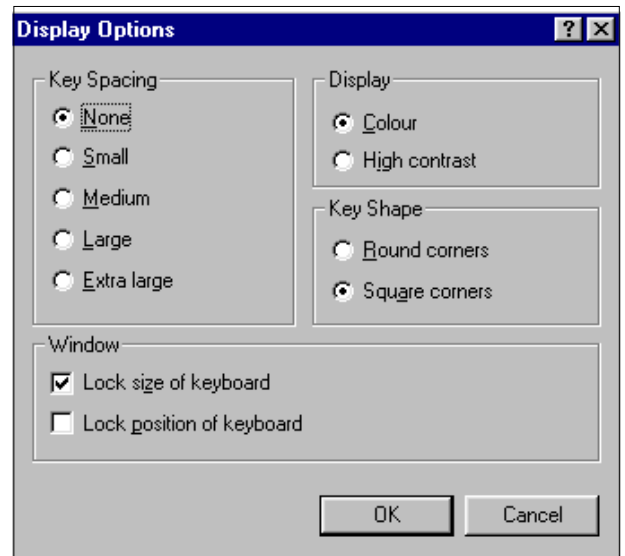
- Välj **Font...** i **Customize** menyn.
- Välj typsnitt och stil i **Teckensnitt** dialogboxen.



ANVÄNDA TANGENTBORDEN

Anpassa tangentbordet för skärmen

Välj **Display Options...** i **Customize** menyn.



Justera tangentmellanrummet

- Välj **None** (inget), **Small**, **Medium**, **Large** eller **Extra Large** för att få önskat tangentmellanrum.

Välja färg eller högkontrast tangentbord

- Välj **Colour** eller **High contrast**. Högkontrast visar vita tangenter med svart text.

Välja tangentform

- Välj **Round corners** eller **Square corners**.

Låsa tangentbordets storlek och position

- "Låsa tangentbordets storlek" (Lock size of keyboard). Du kan låsa WiViK fönstrets storlek så att den inte kan ändras av misstag. Annars kan du ändra storleken genom att dra i fönsterramen.
- "Låsa tangentbordets position" (Lock position of keyboard). Du kan låsa WiViK fönstrets position så att det inte kan flyttas av misstag. Annars kan du flytta tangentbordet genom att dra i fönstrets titelbalk.

Sätta på tangentklick

Välj **Key Click...** i **Customize** menyn för att få hörbart tangentklick som bekräftar ett tangentval.

ANVÄNDA TANGENTBORDEN

Peka och klicka som valmetod

Peka och klicka för att välja

Peka och klicka innebär att du, med någon form av pekverktyg, t ex mus, kan peka på en tangent och välja tangenten med pekverktygets klickknapp eller med en separat manöverkontakt. Du kan också använda pekskärm.

Sätta på Peka och klicka som valmetod

- Välj **Click** i **Select** menyn.
- För att få *klick-ljud* när du gör tangentval, sätt på **Key Click** i **Customize** menyn.

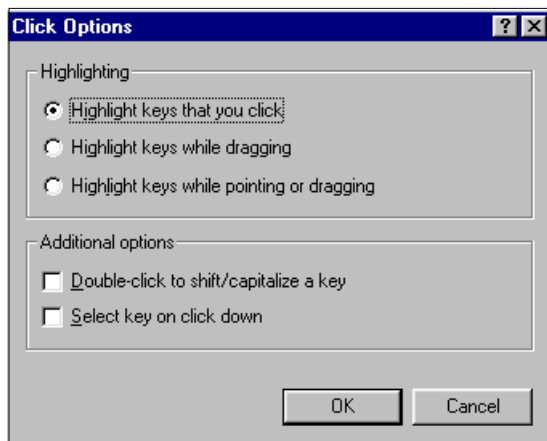
Göra tillval för att Peka och klicka

Det finns flera tillval som kan göras för att anpassa WiViK till dina behov.

- Välj **Options** i WiViK **Select** menyn och gör sedan dina inställningar.

Ändra sättet som tangenterna markeras

Välj den knapp i **Click Options** dialogboxen som anger ditt markeringsätt. Se beskrivningen nedan:



- ”Markera tangent för att peka och klicka” (Highlight keys that you click). När du trycker på pekverktygets knapp (eller använder manöverkontakt) ovanför en tangent, kommer tangenten att markeras. När du släpper väljs tangenten. Om du flyttar pekaren från tangenten, medan du fortfarande trycker på knappen, kommer markeringen att försvinna. Om du släpper knappen när du är utanför den först markerade tangenten, väljs ingen tangent.

”Markera tangent vid dragmarkering” (Highlight keys while dragging). Vid användning av *peksskärm* är detta en lämplig metod. Tangenterna markeras när du drar över dom och väljs när du slutar dra. Tangenterna kan även markeras och väljas genom att peka och klicka.

- ”Markera tangent för att peka och klicka eller vid dragmarkering” (Highlight keys while pointing or dragging). Tangenter markeras när du flyttar pekaren ovanför dem och markeras antingen genom att peka och klicka, eller dra och släppa. När du släpper väljs tangenten. För användare som pekar och klickar ger den här metoden extra pekinformation.

Göra fler tillval för att Peka och klicka

Bocka önskade kryssrutor för att göra fler tillval i **Additional options** i **Click Options** dialogen.

- ”Dubbel-klick skift” (Double-click to shift/capitalize a key). Gör att du snabbt kan skifta mellan VERSALA och gemena tecken genom att dubbel-klicka på en tangent.
- ”Välj tangent vid klicktillslag” (Select key on click down). Tillvalet kan göras om ”Markera tangent för att peka och klicka” är gjord (ovan). Det är användbart om du vill göra ett tangentval omgående vid markerings-tillfället. Vissa sug/blås manöverkontakter har en inbyggd fördröjning som på detta sätt kan elimineras.

Repeterande tangenter är inte tillgängligt med Peka och klicka valmetoden.

ANVÄNDA TANGENTBORDEN

Peka och autoklicka som valmetod

Peka och autoklicka för att välja

Peka och autoklicka innebär att du med ett pekverktyg kan peka på en tangent och *vänta* tills tangenten väljs automatiskt. Tiden mellan tangentmarkering och tangentval är inställbar. Du kan också använda pekskärm.

Sätta på Peka och autoklicka som valmetod

- Välj **Dwell** i **Select** menyn.
- För att få *klick-ljud* när du gör tangentval, sätt på **Key Click** i **Customize** menyn.

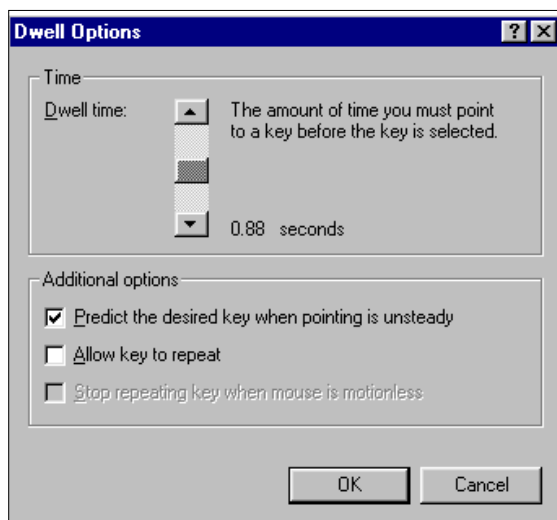
Göra tillval för att Peka och autoklicka

Det finns flera tillval som kan göras för att anpassa WiViK till dina behov.

- Välj **Options** i WiViK **Select** menyn och gör sedan dina inställningar.

Välja tiden för Peka och autoklicka

Dra *regeln* **Dwell Time** i **Dwell Time** dialogboxen upp/ner, för att justera till passande tid. Den tid som här ställs in, *autoaktiveringstiden*, är den tid som ska förflyta från det att en tangentmarkering görs till att ett tangentval görs.



Göra fler tillval för att Peka och autoklicka

Bocka önskade kryssrutor för att göra fler tillval i **Additional options** i **Dwell Options** dialogen.

- ”Medelvärde för pekningstid” (Predict the desired key when pointing is unsteady). Funktionen utjämnar aktiveringstiden för en tangent. Detta innebär att du kan flytta markören av och på en tangent under autotidsperioden. Den tangent väljs, som sammanlagt markerats längst.
- ”Repetering av tangent” (Allow key to repeat). En tangent kan repeteras genom att fortsätta att markera den. Tiden är lika med autoaktiveringstiden.
- ”Avstängning av repition” (Stop repeatingkey when mouse is motionless). Används tillsammans med funktionen Repetering av tangent. Om markören är helt stilla, d v s när du inte är i ”kontakt” med pekverktyget, stängs repeteringen av. Lämpligt om huvudmus används.

ANVÄNDA TANGENTBORDEN

Scanning som valmetod

Om du använder scannande tangentbord, se även det särskilda tillägget till bruksanvisningen:
WiViK Tillägg - Scanna skrivbordet

Scanning för att välja

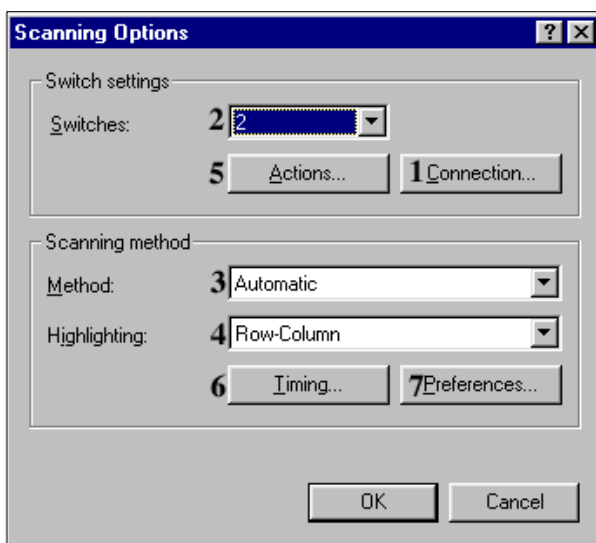
Med scannande val kan du göra tangentval på WiViK tangentbord med hjälp av 1 till 6 manöverkontakter, som kan anpassas efter dina behov och möjligheter.

Sätta på scanning som valmetod

Välj **Scan** i **Select** menyn.

Göra tillval för scanning

- Välj **Options** i **Select** menyn efter att ha valt **Scan** som valmetod.
- Ställ in tillvalen för scanning enligt följande ordning:

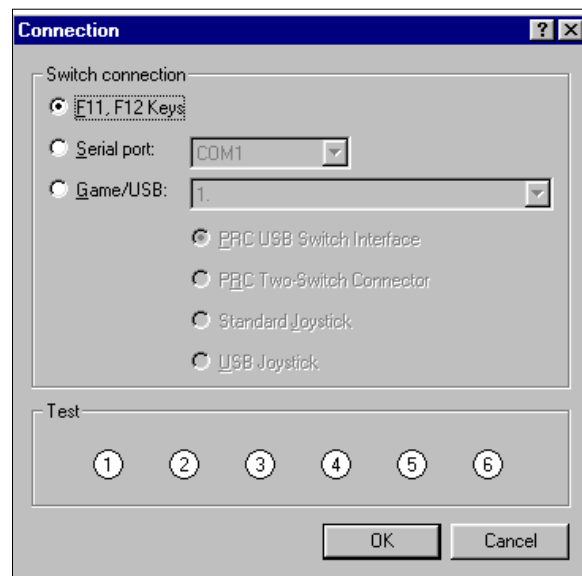


1. Välj sätt för anslutning av manöverkontakter (**Connection**).
2. Välj antalet manöverkontakter (**Switches**).
3. Välj scanningmetod - automatisk (**Automatic**), omvänd (**Inverse**) eller direktval (**Directed**).
4. Välj markeringssätt (**Highlighting**) vid automatisk eller omvänd scanning.
5. Ange kontaktfunktionerna (**Actions**) för manöverkontakterna.
6. Ställ in tidsfunktionerna (**Timing**).
7. Kontrollera och vid behov ändra på grundinställningarna (**Preferences**).

Anslutning av manöverkontakter

Dialogboxen specificerar hur manöverkontakterna är/skall vara anslutna.

- Från början är funktionstangenterna **F11** och **F12** förvalda istället för yttre manöverkontakter. Dessa kan användas för att simulera två manöverkontakter.
- Du måste ändra i denna dialogbox om du vill använda några andra inställningar.
- Prova manöverkontakterna i denna dialogbox.
- När du aktiverar en manöverkontakt, kommer motsvarande manöverkontakts nummer att markeras.



Komma åt skrivbordsfunktioner vid scanning

Beskrivningar hur du anpassar scannande tangentbord för att kunna komma åt och använda skrivbordets olika funktioner är samlade i en separat folder med titeln "Scanna skrivbordet", som medföljer WiViK.

ANVÄNDA TANGENTBORDEN

Scanningmetoder

Automatisk scanning (Automatic)

- En markör eller ett markerat parti rör sig automatiskt över grupper eller detaljer.
- Ett markerat parti gör en paus under en förinställd tid vid varje grupp eller detalj.
- Aktivering av en manöverkontakt avmarkerar vanligtvis ett större markerat parti för att starta scanning av mindre grupper eller detaljer.
- Om manöverkontakten är aktiverad, när en enskild detalj är markerad, är den detaljen vald.
- Vanligtvis används en eller två manöverkontakter vid automatisk scanning.
- Du måste kunna klara av att använda en manöverkontakt inom en förinställd tid för att kunna göra ett val.

Omvänd scanning (Inverse)

- Omvänd/manuell scanning tillåter förflyttning av markören eller den markerade gruppen manuellt, genom att repetera eller hålla manöverkontakten aktiv.
- Stegning (Step Scanning) är en variant, där du endast kan flytta genom att repetera tryckning på manöverkontakterna.
- Den omedelbara fördelen med omvänd scanning är att tidspressen på användaren minskar.
- Grupper eller detaljer är valda när ett markerat parti aktiveras av en speciell manöverkontakt eller genom att dröja en viss tid, dvs auto aktivering.
- Vanligtvis används två eller tre manöverkontakter vid omvänd scanning - *Nästa, Aktivera och Avbryt*.

Direktvals scanning (Directed)

- Scanningriktningarna är bundna till separata manöverkontakter som styr markörens rörelser.
- Manöverkontakterna är ofta utformade som en joystick och tillåter dig att "direktivälja".
- Direktvals scanning ger hög snabbhet, inte långt efter t ex direktval på tangentbord.

ANVÄNDA TANGENTBORDEN

Markeringsätt

Rad-kolumn scanning (Row-Column)

Det vanligast använda scanningmönstret och som är lätt att förstå, men kan bli mindre effektivt med ett mycket stort antal detaljer. En rad i taget markeras med början från övre raden. En vald rad markeras sedan med kolumn-till-kolumn (detalj-till-detalj) tills den önskade tangenten/detaljen är uppnådd och vald. Markeringen återgår därefter till första raden.

Kolumn-rad scanning (Column-Row)

En kolumn i taget markeras. En vald kolumn markeras sedan med rad-till-rad (detalj-till-detalj) tills den önskade tangenten/detaljen är uppnådd och vald. Markeringen återgår därefter till första kolumnen.

Rad-grupp-detalj scanning (Row-Group-Item)

Effektivt med stora och omfattande tangentbord. Detta mönster tillåter ett mer flexibelt arrangemang av tangentbordets detaljer än ett kvadrant mönster, eftersom längden hos raderna och storleken för grupperna är mer flexibla. Om det är en ensam rad av detaljer (som i t ex linabc.kbm och linfreq.kbm), då blir det området en grupp detaljer som eliminerar behovet av att välja första raden.

Grupper av detaljer i en vald rad markeras tills en grupp innehållande de önskade detaljerna är vald. Sedan markeras detaljerna i denna grupp tills den önskade tangenten/detaljen är uppnådd och vald. Markeringen återgår därefter till första raden.

Kolumn-grupp-detalj scanning (Column-Group-Item)

Grupper av detaljer i en vald kolumn markeras tills en grupp innehållande de önskade detaljerna är vald. Sedan markeras detaljerna i denna grupp tills den önskade tangenten/detaljen är uppnådd och vald. Markeringen återgår därefter till första kolumnen.

Kvadrant scanning (Quadrant)

Effektivt med stora, rektangulära tangentbordslayouter. Tangentbordet delas successivt upp i kvadranter. Varje delkvadrant innehåller allt färre rutor för att förenkla val av önskad tangent.

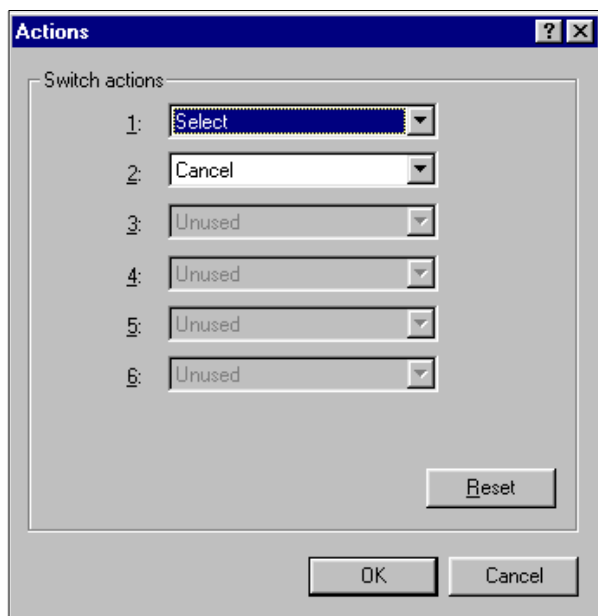
Detalj scanning (Item)

Lätt att använda med ett mindre antal detaljer, men med mer än 10 - 15 detaljer blir det mindre effektivt. Denna typ av mönster är för dig som behöver en mycket enkel scanningteknik. Varje detalj markeras en i taget, vanligtvis från vänster-till-höger och uppifrån-till-neråt tills en detalj är vald. Efter ett val, börjar markeringen åter med den första detaljen och scanning repeteras.

ANVÄNDA TANGENTBORDEN

Kontaktfunktioner vid automatisk scanning

För varje använd manöverkontakt, ange en kontaktfunktion (Action) i **Scanning Options** dialogen. Minst en manöverkontakt måste vara definierad för *Aktivering* (Select). Du kan repetera ett tangentval genom att hålla *Aktivera* nedtryckt.



Select	<i>Aktivera</i> . Påbörjar scanning; gör val av rad/kolumn, grupp eller detalj; repeterar val om manöverkontakten hålls aktiverad.
Cancel	<i>Avbryt</i> . Avbryter scanning; kontrollen övergår till nästa öppna WiViK tangentbord om manöverkontakten aktiveras två gånger i följd.
Overdrive område	<i>Högsta hastighet</i> . Förflyttar markerat område enligt vald Hastighetsfaktor medan manöverkontakten hålls aktiverad.
2 Speed	<i>Byt hastighet</i> . Skiftar mellan Scanninghastighet och Scanninghastighet med Hastighetsfaktor.
Move/Reverse	<i>Nästa/Föregående</i> . Skiftar scanningriktningen. Funktionen är växlande.

ANVÄNDA TANGENTBORDEN

Kontaktfunktioner vid omvänd scanning

För varje använd manöverkontakt, ange en kontaktfunktion (Action) i **Scanning Options** dialogen. Minst en manöverkontakt måste vara definierad som en *Nästa* (Move) manöverkontakt. Du kan repetera ett tangentval genom att hålla *Aktivera* nedtryckt. Om ingen Aktiver manöverkontakt är definierad, görs tangentval genom autoaktivering.

Select	<i>Aktivera</i> . Väljer detalj.
Cancel	<i>Avbryt</i> . Avbryter scanning; kontrollen övergår till nästa öppna WiViK tangentbord om manöverkontakten aktiveras två gånger i följd.
Overdrive	<i>Högsta hastighet</i> . Förflyttar markerat område fortare enligt vald Hastighetsfaktor medan manöverkontakten hålls aktiverad.
Move, Reverse	<i>Nästa, Föregående</i> . Flyttar markerad grupp när du håller manöverkontakten aktiv eller upprepar aktiviteten (stegar manuellt).
Move fast, Reverse Fast	<i>Nästa (snabbt), Föregående (snabbt)</i> . Flyttar markerad grupp enligt Hastighetsfaktor när manöverkontakten hålls aktiv.
Move 2 speed, Reverse 2 Speed	<i>Nästa, byt hastighet/Föregående, byt hastighet</i> . Flyttar markerad grupp med standardhastighet tills du slutar hålla manöverkontakten aktiv. Nästa aktivering ger scanning enligt Hastighetsfaktor inställningen. Funktionen är växlande.
Move/Reverse	<i>Nästa/Föregående</i> . Flyttar markerad grupp med standardhastighet tills du slutar hålla manöverkontakten aktiv. Nästa aktivering ger scanning i omvänd riktning. Funktionen är växlande.
Move/Rev fast	<i>Nästa/Föregående (snabbt)</i> . Flyttar markerad grupp enligt Hastighetsfaktor tills du slutar hålla manöverkontakten aktiv. Nästa aktivering ger scanning i omvänd riktning enligt Hastighetsfaktor inställningen. Funktionen är växlande.

ANVÄNDA TANGENTBORDEN

Kontaktfunktioner vid direktvals scanning

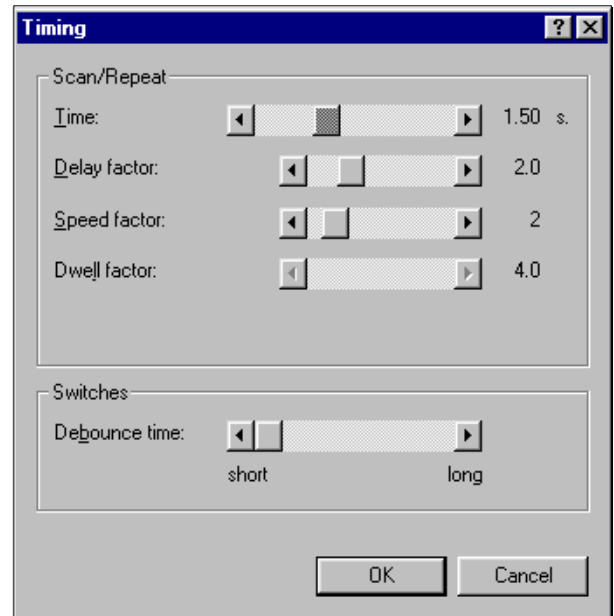
För varje använd manöverkontakt, ange en kontaktfunktion (Action) i **Scanning Options** dialogen. Minst två manöverkontakter måste vara definierade för horisontella respektive vertikala rörelser. Du kan repetera ett tangentval genom att hålla *Aktivera* nedtryckt. Om ingen *Aktivera* manöverkontakt är definierad, görs tangentval genom auto aktivering.

Select	<i>Aktivera</i> . Väljer detalj.
Cancel	<i>Avbryt</i> . Avbryter scanning; kontrollen övergår till nästa öppna WiViK tangentbord om manöverkontakten aktiveras två gånger i följd.
Right, Left, Up, Down	<i>Höger, Vänster, Upp, Ned</i> . Flyttar markerat parti i knapprikningen när du håller en manöverkontakt aktiv eller repeterar (stegar manuellt).
Right, Left, Up, Down Fast	<i>Höger, Vänster, Upp, Ned (snabbt)</i> . Flyttar markerad grupp enligt Hastighetsfaktor när manöverkontakten hålls aktiv.
Right/Left	<i>Höger/Vänster</i> . Flyttar markerad grupp med standardhastighet tills du slutar hålla manöverkontakten aktiv. Nästa aktivering ger scanning i omvänd riktning. Funktionen är växlande.
Right/Left Fast Up/Down Fast	<i>Höger/Vänster (snabbt) Upp/Ned (snabbt)</i> . Flyttar markerad grupp enligt Hastighetsfaktor tills du slutar hålla manöverkontakten aktiv. Nästa aktivering ger scanning i omvänd riktning enligt Hastighetsfaktorinställningen. Funktionen är växlande.

ANVÄNDA TANGENTBORDEN

Inställning av tidsfunktioner

Korrekt inställning av tidsfunktionerna är en mycket viktig del för att det hela ska fungera bra. Inställningarna kan behöva ändras när skickligheten förbättras.



Scanning/repetering (Time)

Den tid som ett markerat parti pausar över en rad, grupp eller detalj innan den förstätter scanna vidare.

Den bör ställas in så att du kan aktivera eller frigöra manöverkontakten innan markören passerar den önskade raden, gruppen eller detaljen. När manuell stegning används, bör den sättas så högt att markerat parti inte flyttas mer än ett steg vid en aktivering.

Den här inställningen styr också repetitions-hastigheten när du håller nere vald knapp utöver "Fördröjningsfaktor".

Repetitionsfunktionen arbetar som följer: "Fördröjningsfaktor"- Första Val- "Fördröjningsfaktor"- Andra Val- "Fördröjningsfaktor"- repeterat val med "Scanning/Repetering" tiden.

Fördröjningsfaktor (Delay Factor)

En faktor av "Scanning/Repetering" som bestämmer fördröjningen efter ett val. Den ger dig en chans att omorientera dig och planera för nästa val av detalj. Vanligt värde är 2.

Hastighetsfaktor (Speed Factor)

En faktor av "Scanning/Repetering" som bestämmer en snabbare scanning/repeteringshastighet med "byte av hastighet" eller snabbflyttning till en ungefärlig position på önskad rad, grupp eller detalj med automatisk eller omvänd scanning. Du måste kunna stoppa den snabba scanningen så att inte målområdet passeras förbi. Vanligt värde är 2 eller 3.

Aktiveringsfaktor (Dwell Factor)

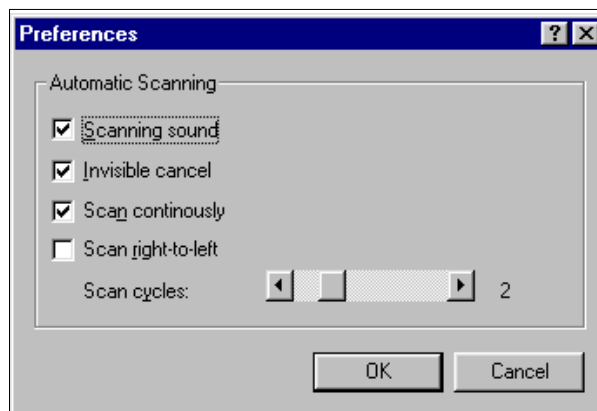
En faktor av "Scanning/Repetering" som bestämmer den tid det tar att göra ett auto aktiveringsval eller ta bort något med "Aktiveringsfaktor". Det bör vara valt så att du inte oavsiktligt avslutar auto aktiveringen när du pausar mellan knapptryckningarna. Vanligt värde för auto aktivering är 4 eller 5 och för "Avbryt aktivering" 6-10.

Aktivering (Debounce Time)

En faktor av "Scanning/Repetering" som bestämmer den tid du måste trycka ned en manöverkontakt för att aktivera den. Den förhindrar snabba dubbeltryck eller feltryck orsakat av "kontaktstuds" i manöverkontakten eller dålig kontakt hos kontakten. En längre "Aktiveringstid" kan vara nödvändigt vid användning av de växlande knappfunktionerna.

ANVÄNDA TANGENTBORDEN

Grundinställningar vid automatisk scanning

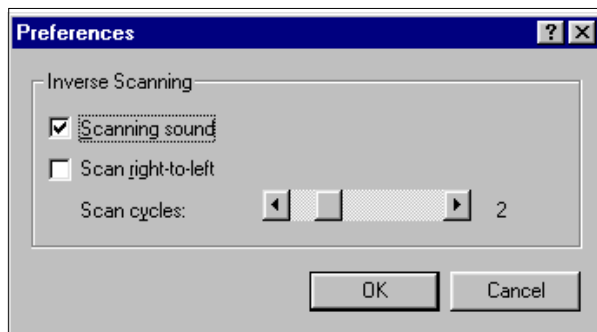


- "Scanningljud" (Scanning sound). Om den är bockad, avger datorn ett pipljud vid förflyttning av markeringen.
- "Osynligt avbryt" (Invisible cancel). Om den är bockad, läggs en osynlig "Avbryt" knapp in i slutet av varje rad eller grupp. Du kan avbryta scanningen genom att aktivera knappen efter det att den sista detaljen i en rad eller grupp, som varit markerad, är avmarkerad. (Används när en separat manöverkontakt för att avbryta inte är tillgänglig.)
- "Scanna kontinuerligt" (Scan continuously). Om den är bockad, fortsätter scanningen omedelbart efter varjeval, annars stannar den upp. (Avancerade eller vana användare kan föredra att scanningen fortsätter, eftersom det inte ger några onödiga dröjsmål.)
- "Scanna höger-till-vänster" (Scan right-to-left). Normalt scannas vänster-till-höger.
- "Repetering" (Scan cycles). Det antal scanningcykler innan återgång sker till början av scanning proceduren. Detta ger dig en chans att välja önskad tidpunkt om det har blivit en miss från början.

Om du inte kan eller har möjlighet att själv avsluta scanningen görs detta automatiskt. Vanligt antal repeteringar är 2 eller 3.

ANVÄNDA TANGENTBORDEN

Grundinställningar vid omvänd scanning

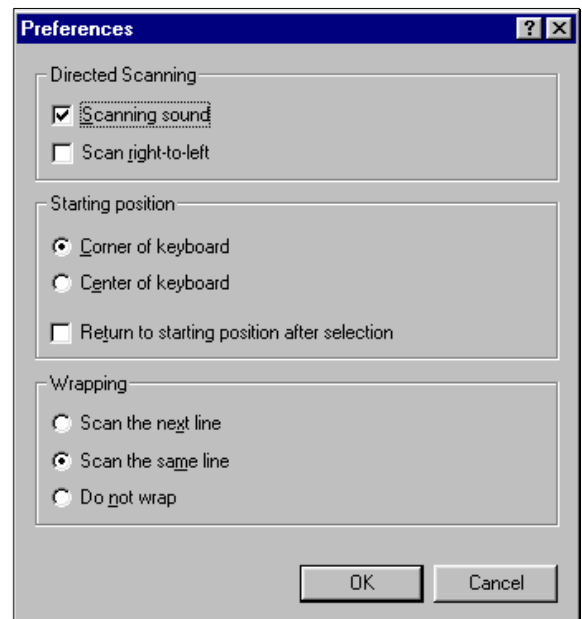


- ”Scanningljud” (Scanning sound). Om den är bockad, avger datorn ett pipljud vid förflyttning av markeringen.
- ”Scanna höger-till-vänster” (Scan right-to-left). Normalt scannas vänster-till-höger.
- ”Repetering” (Scan cycles). Det antal scanningcykler innan återgång sker till början av scanning proceduren. Detta ger dig en chans att välja önskad tidpunkt om det har blivit en miss från början.

Om du inte kan eller har möjlighet att själv avsluta scanningen görs detta automatiskt. Vanligt antal repeteringar är 2 eller 3.

ANVÄNDA TANGENTBORDEN

Grundinställningar vid direktvals scanning



- ”Scanningljud” (Scanning sound). Om den är bockad, avger datorn ett pipljud vid förflyttning av markeringen.
- ”Scanna höger-till-vänster” (Scan right-to-left). Normalt scannas vänster-till-höger.
- Startposition vid scanning. Välj antingen ”Tangentbordshörna” (Corner of keyboard) eller ”Tangentbordets centrum” (Center of keyboard).
- ”Återgå till startposition efter val” (Return to starting position after selection). Om den är bockad, återgår markören till startpositionen efter varje val.
- Ange hur markeringen ska fortsätta när den når slutet på en rad/kolumn. Välj mellan ”Scanna till nästa rad/kolumn” (scan to the next line), ”Scanna samma rad/kolumn” (scan the same line) eller ”Inget” (none).

Om du använder scannande tangentbord, se även det särskilda tillägget till bruksanvisningen:

WiViK Tillägg - Scanna skrivbordet

ANVÄNDA TANGENTBORDEN

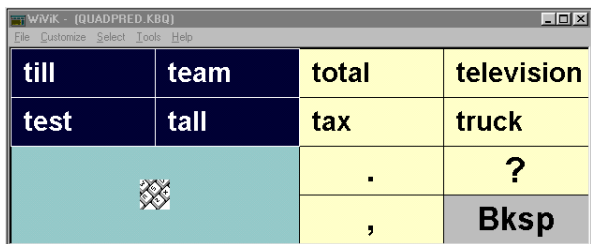
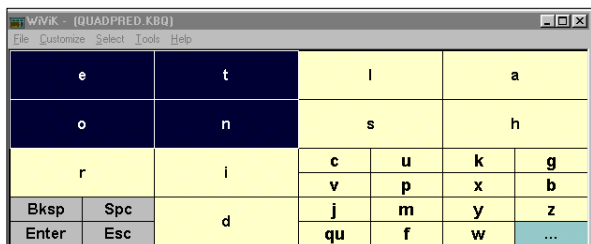
Kvadrantval som valmetod

Allmänt kan sägas att WiViK tangentbord är så stora att det normalt är lätt att göra val av tecken. Kvadrantvals-metoden har utvecklats för dig som har begränsad precision i pekningsförmågan. Med kvadrantvalstekniken får du tillgång till ännu större tangentbord.

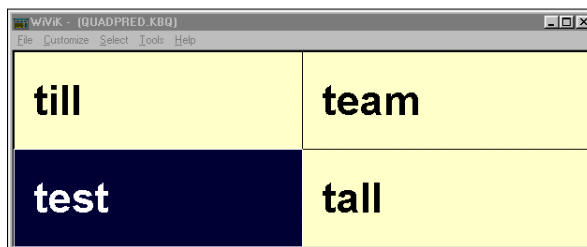
Ett kvadrantvals tangentbord är en variant av ett makro tangentbord. Du kan använda (och senare redigera) tangentbordsexemplet ”quadex.kbq”, som har 64 tangenter med 4 x 4 tangenter i varje kvadrant. Kvadrant tangentbordsfiler har filtillägget **.kbq**. Kvadrant och tangent väljs genom att klicka på den eller med autoaktivering (dwell).

Använda kvadrantval

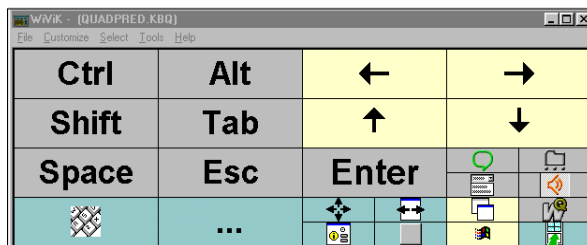
1. Öppna **quadpred.kbq** i **\ProgramFiles\WiViK\macro** mappen.
2. Peka på en kvadrant och välj den. Kvadranten expanderar till ett tangentbord med 4 kvadranter med 2 x 2 tangenter.



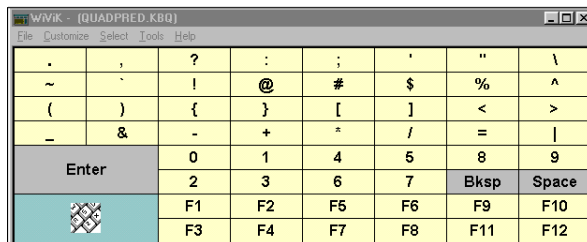
3. I det här läget börjar ord att prediceras. Använd samma sätt för att välja enskilda ord och gå tillbaka till första sidan med tangenter för att skriva en ny bokstav eller ett skiljetecken.



4. På första sidan kan du välja “...” (i nedre, högra hörnan) för att få fram fler funktioner, inklusive att kontrollera WordQ ordprediktion, talsyntesstödet samt påverka skärmen på motsvarande sätt som med de scannande tangentborden.



5. Skiljetecken, siffror och funktionstangenter blir tillgängliga vid val av “...”.



Gå tillbaka en kvadrantnivå vid felval
Peka på tangentbordet och klicka på den högra musknappen eller motsvarande manöverkontakt, som getts funktionen **Esc**, för att gå tillbaka en kvadrantnivå.

WORDQ

Ordprediktion

Om WordQ ordprediktion

I WiViK används **WordQ™** teknologi för ordprediktion. WordQ är ett separat program som körs samtidigt med WiViK och visar predicerade ord i WiViK på-skärmen-tangentbord. När du skriver, visas kontinuerligt förslag på ord. När du ser ordet du vill använda, kan du välja detta med ditt pekdon eller manöverkontakt(er). Du kan också se ett ord med dess olika ändelser. Med hänsyn till det ord du nyss skrev kan WordQ programmet också ge förslag på lämpligt, nästa ord i din text.

En användarordlista speglar ditt personliga ordval. Ordlistan uppdateras kontinuerligt allt eftersom du skriver och förbättrar dess användbarhet för dig. Ordlistan föreslår ord som du regelbundet använder och förstår, vilket minskar den mentala belastningen. Ett antal startordlistor ingår baserade på starting, intermediate, och advanced ordval. Du kan också göra personliga anpassningar av din användarordlista genom att lägga till nya ord och importera textfiler.

Du kan också skapa och använda grupper av ord kallade ämnesråden (topics), t ex din favoritsport, husdjur eller allmänna matematikbegrepp. När du skriver om ett av dina ämnesområden, kommer sannolika ord för just detta att föreslås.

När WordQ träffar på okända eller felstavade ord, sparas dessa så att du senare kan titta på dem. Du kan sedan radera orden eller lägga in dem i din ordlista.

WORDQ

Använda ordprediktion

Välja ett predicerat ord

Välj predicerade ord på samma sätt som du gör övriga tangentval.

Snabbt ångra ett felvalt ord

Du kan snabbt ångra det senast valda ordet. Välj **Esc** tangenten och ordet tas bort från ditt dokument och endast det du själv skrivit är kvar. Om du inte gör detta nu, måste du använda det ordinarie sättet för att redigera text.

Visa olika ordändelser

Ändelser visas endast om du ställt in WiViK för att automatiskt lägga till ett mellanslag efter ett valt ord.

- Med *automatiskt mellanslag* aktivt, välj önskat ord och välj sedan backstegningstangenten tills listan visar ord med olika ändelser.
- Med *manuellt mellanslag* aktivt, välj önskat ord. Alla ordformer som börjar med grundordet visas nu. I vissa fall måste du även använda backstegningstangenten. Välj ett av dessa ord eller välj mellanslagstangenten för att börja skriva ditt nästa ord.

WORDQ

Skapa en användarordlista

När du första gången startar WiViK, måste du skapa din egna användarordlistefil. Detta innebär val av den ordlista du vill använda, som du också ska ge ett eget filnamn.

WordQ har flera startordlistor som du kan välja på. Ordlistorna stöder olika nivåer för skrivstöd. Använd dessa ordlistor för att enklare komma igång. Du kommer att se att den lista du valt efterhand kommer att kompletteras med ord som du själv använder.

För att ställa in egenskaperna för användarordlistan, måste du först gå in i *WordQ Options* menyn och knapplisten genom att välja *Options* knappen i WiViK på-skärmen-tangentbord.

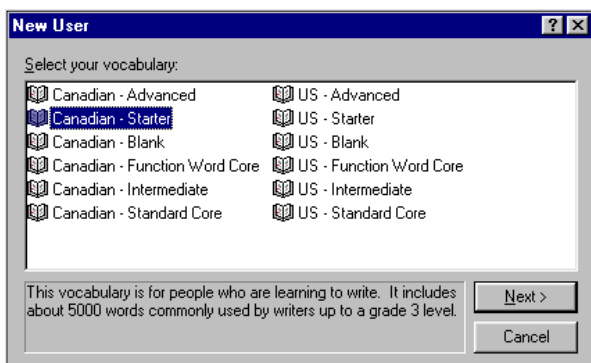


Skapa en ny användarordlista

1. Välj **New User** i **Options** menyn i WordQ knapplisten.



2. Välj en ordlista som passar dina skrivbehov. Detta är bara ett startläge — WordQ anpassar ordlistan allteftersom du skriver.



(Preliminära uppgifter)
- Se WiViK 3.0 Svenska tillägg

Starter: Denna ordlista är till för dig som ska börja skriva. Den inkluderar c:a 5 000 vanliga ord.

Intermediate: Denna ordlista är till för dig som har skrivit tidigare. Den inkluderar c:a 10 500 vanliga ord.

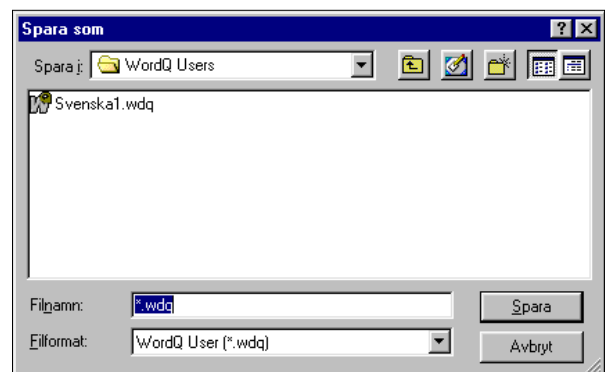
Advanced: Denna ordlista är till för dig som är van skribent. Den inkluderar c:a 15 000 vanliga ord.

Blank: En tom ordlista, som du bygger upp från grunden.

Standard Core: En ordlista med ett begränsat antal ord och som inkluderar funktionsord, dagar, månader, färger mm.

Function Word Core: Denna ordlista används när du vill börja med en profil som bara innehåller funktionsord. Den inkluderar c:a 500 funktionsord.

3. Efter val av en ordlista, uppmanas du att skriva ett filnamn för din nya användarordlista. Dina olika användarfiler kommer att innehålla dina ordlistor och valda egenskaper för varje ordlista.



4. Om du vill, kan du modifiera din ordlista och dess egenskaper eller tillåta WordQ att anpassa den allteftersom du använder den. *Du kan ha mer än en användarordlista.*

Skapa en användarordlista baserad på en befintlig ordlista

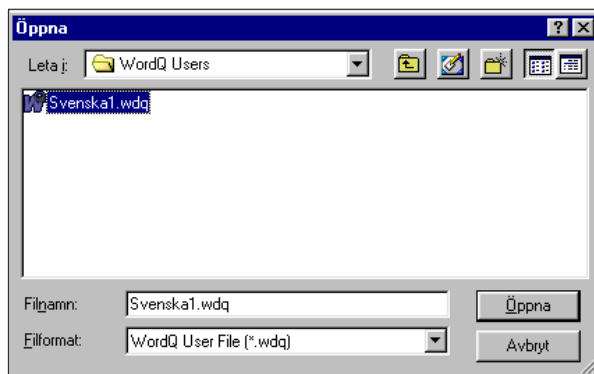
1. Välj **Save User As...** i **Options** menyn i WiViK knapplisten.
2. Skriv ett annat filnamn och välj **Save**.
3. Ordlistan och inställda egenskaper i den befintliga användarordlistan kopieras till en ny användarordlista, som du kan modifiera vid behov.

Skapa en användarordlista med begränsat ordförråd

1. Välj **New User...** i **Options** menyn i WordQ knapplisten.
2. Börja med Blank, Standard Core eller Function Word Core.
3. Lägg till dina egna ord till ordlistan och ta bort de ord du inte vill ska ingå. Se ”Modifiera egna grundord”
4. För att förhindra att nya ord läggs in eller att bara ord prediceras från ordlistan med begränsat ordförråd, måste du ge den dessa egenskaper. Se ”Göra tillval för utökad prediktion och skiljetecken”

Använda en annan användares ordlista

1. Välj **Open User...** i **Options** menyn i WordQ knapplisten.



2. Välj en användarordlista och välj **Open**.
3. Du tillfrågas sedan om du vill spara några ändringar i ursprungsfilen innan du skall öppna den.

Radera en användarordlista

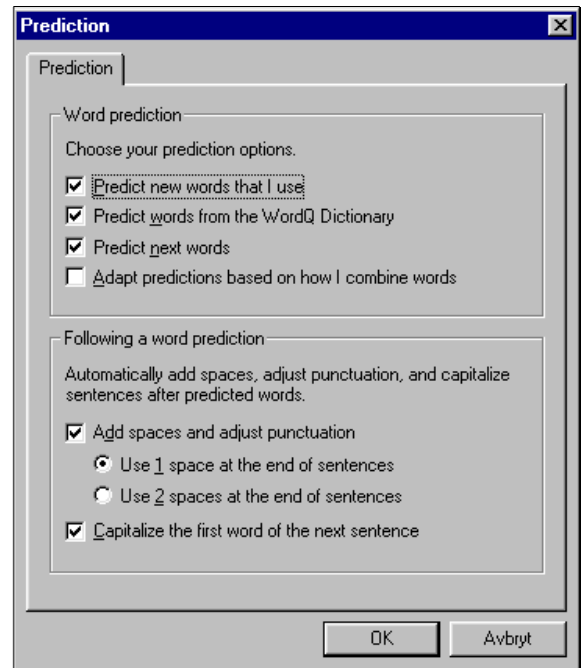
1. Välj **Open User...** i **Options** menyn i WordQ knapplisten.
2. Välj en användarordlista i **Open...** dialogbox och välj **Radera** (Delete) tangenten på ditt tangentbord.

WORDQ

Göra tillval för utökad prediktion och skiljetecken

Du kan ställa in olika tillval för utökad prediktion och för att göra skiljetecken.

Välj **Prediction...** i **Options** menyn i WordQ knapplisten.



Ordprediktion

Välj en eller flera av följande alternativ:

- ”Predicera nya ord som jag använder” (Predict new words that I use) gör att WordQ automatiskt lägger in korrekt stavade ord i din användarordlista. Okända och felstavade ord läggs åt sidan så att du senare kan titta på dem. Se Visa felstavade ord eller ord som inte hittas.
- ”Predicera ord i WordQ ordlista” (Predict words from the WordQ Dictionary) föreslår ord i WordQ ordlistan när lämpligt ord inte kan hittas din användarordlista. WordQ ordlistan är en inbyggd, fast ordlista (f n på engelska).
- ”Predicera nästa ord” (Predict next words) ger förslag på ord som sannolikast kan efterfölja det ord du nyss valt.
- ”Anpassa prediktionen beroende på hur jag kombinerar ord” (Adapt predictions based on how I combine words) gör att WordQ kan läras vilka ord som ska följas av de ord du använder. Om du har problem med grammatiken, bör du lämna denna kryssruta obockad.

Tillägg till ordprediktion

Om du är van att göra ett manuellt mellanslag efter varje ord, ska du inte välja något av nedanstående alternativ. Du får därmed en möjlighet att se olika ordändelser, som du kan välja, innan du gör mellanslag.

- ”Lägg till mellanslag och justera skiljetecken” (Add spaces and adjust punctuation) Du kan välja att låta WordQ automatiskt lägga till ett mellanslag efter att du valt ett predicerat ord. När du skriver ett skiljetecken, kommer WordQ att ta bort detta mellanslag och ersätta detta med skiljetecknet samt inställt antal mellanslag, enligt nedan:
- ”1 mellanslag efter meningsslut” (Add 1 space after you end a sentence), vilket är standard.
- ”2 mellanslag efter meningsslut ” (Add 2 spaces after you end a sentence).
- ”Stor bokstav i första ordet i nästa mening” Kan bara användas när föregående tillval är aktivt och bara om du omedelbart efter skiljetecknet skriver detta första ord.

Förhindra inlärning av nya ord till ordlistan

- *Avbocka* ”Predicera nya ord som jag använder” (Predict new words that I use).
- *Avbocka* ”Anpassa prediktionen efter hur jag kombinerar ord” (Adapt predictions based on how I combine words)

Ordprediktion endast från den egna ordlistan

- *Avbocka* ”Predicera ord i WordQ ordlista” (Predict words from the WordQ Dictionary).

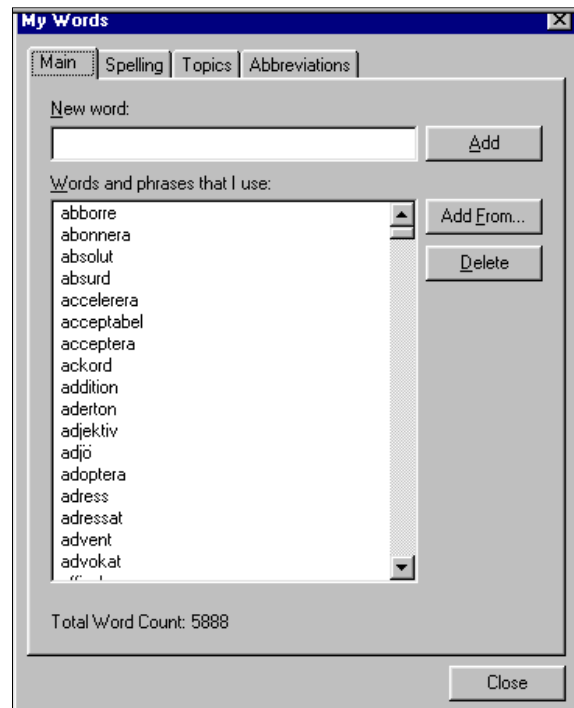
WORDQ

Modifiera egna grundord

Du kan lägga in personliga ord och fraser i din WordQ ordlista. T ex familjemedlemmars och vänners namn. WordQ inkluderar redan en del namn, men det du själv lägger in visar för WordQ vilka namn som är viktiga för dig.

Du kan också välja att lägga in ord som du skriver. WordQ lär sig dessa automatiskt.

Klicka på **My Words...** i **Options** menyn i WordQ knapplisten. Klicka sedan på **Main** fliken.



Lägga till ett ord eller en fras

1. Skriv ett ord eller en kort fras (högst 30 tecken) i *New Word* fältet och välj sedan **Add** eller tryck på **Enter**.
2. Du kan lägga till så många ord du vill. Var noga med stavningen, eftersom stavningen inte kontrolleras under det här momentet.
3. Om ordet redan finns listan, kommer ordet att markeras.
4. Välj **Close** för att godkänna ordet.

Lägga till ord från en textfil

1. Välj **Add From...** knappen. En *Add From* dialogbox visas.
2. Bläddra till den katalog där din textfil (*.txt) eller en WiViK2 (.prd) fil finns och välj den önskade filen med dina ord. Använd programmet *Anteckningar* för att skapa din textfil eller spara din ordbehandlingsfil i textformat (*.txt).
3. Orden i filen överförs till dina grundord. Orden kontrolleras avseende stavningen och felaktigt stavade eller okända ord läggs åt sidan. Se *Visa felstavade ord* eller ord som inte hittas.

Lägga till ord medan du skriver

1. Välj **Prediction...** i **Options** menyn i WordQ knapplisten, och klicka sedan på **Prediction** fliken. Försäkra dig om att följande tillval är bockad:
 - ”Predicera nya ord som jag använder” (Predict new words that I use)
2. Skriv dina ord i valfritt ordbehandlingsprogram och orden läggs automatiskt till din användarordlista. Orden kontrolleras avseende stavningen och felaktigt stavade eller okända ord läggs åt sidan. Se *Visa felstavade ord* eller ord som inte hittas.

Ångra ändringar i din ordlista

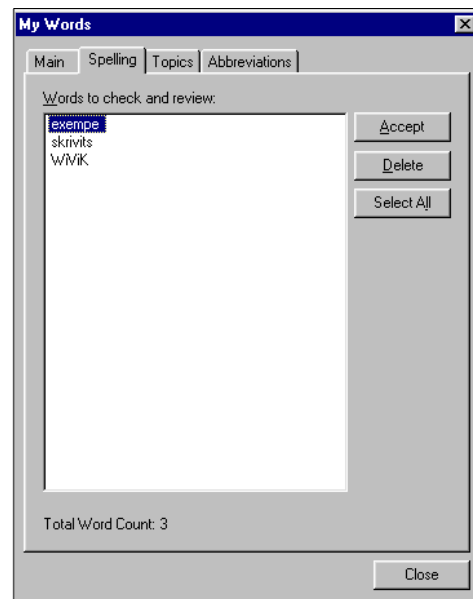
Om du ångrar gjorda ändringar din ordlista, stäng eller avsluta WiViK och klicka på **No** när du uppmanas att spara filen. Öppna WiViK igen och använd din oändrade ordlista.

WORDQ

Visa felstavade ord eller ord som inte hittas

Felstavade ord och de som är okända har lagts åt sidan för senare kontroll. Välj **My Words...** i **Options** menyn i WordQ knapplisten. Klicka sedan på **Spelling** fliken.

Du ser en list med ord som antingen är felstavade eller inte hittas i WordQ ordlistan, t ex namn och förkortningar. Bearbeta listan och ge orden korrekt stavning i förekommande fall.



Godkänna ord för prediktion

1. Välj de ord du vill ska ingå i din grundordlista. Du kan välja en grupp av ord med det vanliga Windows-kommandot *Skift+klicka*. Välj enskilda ord med *Ctrl+klicka*.
2. Klicka på **Accept** knappen för att lägga in orden i grundordlistan.
3. Klicka på **Close** när det är gjort.

Radera felstavade ord

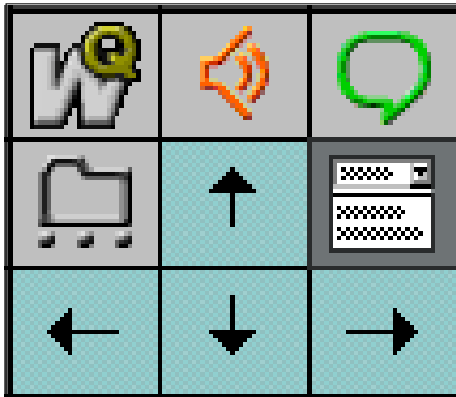
1. Välj ord genom att klicka på det/dem. Du kan välja en grupp av ord med det vanliga Windows-kommandot *Skift+klicka*. Välj enskilda ord med *Ctrl+klicka*.
2. Klicka på **Radera** (Delete) knappen för att ta bort valda ord från listan.
3. Klicka på **Close** när det är gjort.

Att lämna kvar ord oberabete i den här listan påverkar inte ordprediktionen. Du kan godkänna eller ta bort när helst du vill.

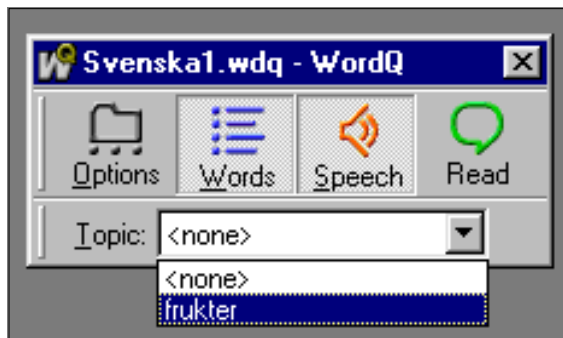
WORDQ

Använda ämnesområdes ord

Du kan lätt lägga till och använda ämnesområden för att förstärka ord i prediktionsproceduren. Det finns ingen begränsning i hur många ämnesområden som kan skapas, men du kan bara använda ett i taget. Du kan dock växla mellan de olika ämnesområdena. För att välja ämnesområdeslistan, välj **Topics** knappen i WiViK.



WordQ knapplisten med sina listmenyer visas.



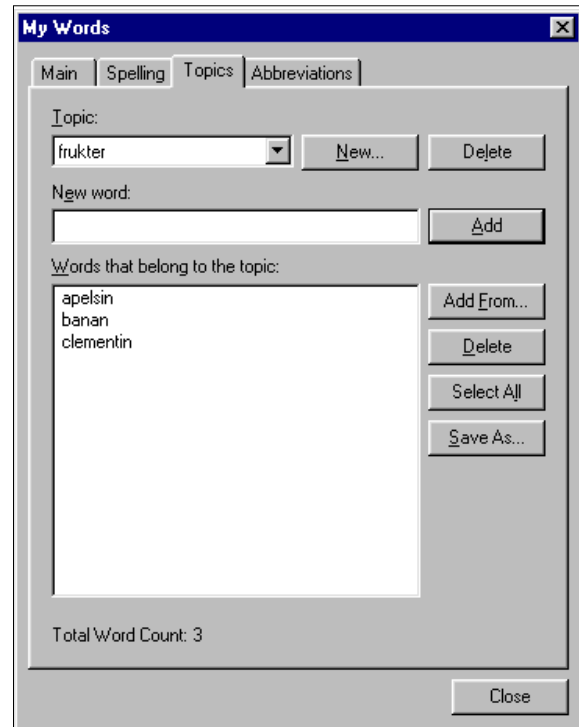
Välja ett visst ämnesområde

1. Använd pekdonet för att välja ett ämnesområde eller använd "Pil-ned" tangenten för att stega dig fram i listan. Använd **Enter** för att välja ett markerat ämnesområde.
2. Klicka i din skrivtillämpning och fortsätt skriva.
3. För att sluta med att använda ämnesområden, välj **<none>** i listmenyn för **Topics**.

WORDQ

Skapa en ämnesområdes ordlista

Välj **My Words...** i **Options** menyn i WordQ knapplisten. Klicka sedan på **Topics** fliken.



Visa en ämnesområdes lista

Klicka i **Topics** listmeny och välj ett ämnesområde. Listan är tom om inga ämnesområden skapats.

Skapa ett ämnesområde

1. Klicka på **New...** knappen.
2. Skriv ett namn för ämnesområdet (*Topic Name*) och välj sedan **OK** i pop-up dialogen.
3. Följ nedanstående anvisningar för att lägga in ord ett i taget eller från en textfil.

Lägg till ämnesområdes ord - ett i taget

1. Skriv ordet i *New word* fältet och klicka på **Add** eller tryck på **Enter**.
2. Ordet kopieras in i listan i dess alfabetsordning.
3. Repetera proceduren för alla ord i detta ämnesområde.

Lägg till ämnesområdes ord

- från en lista i en textfil

1. Välj **Add From...** knappen. *Add From* dialogboxen visas.
2. Katalogen (...\\WordQ\topics\)) innehåller exempel sparade som textfiler (*.txt). Bläddra i katalogen för att hitta din ämnesområdesfil, som du väljer.
3. Dina ord i filen förs in i ämnesområdesfilen.

Ämnesområdesfiler kan innehålla ett ord eller en kort fras per rad och skapas enklast med programmet Anteckningar som en textfil (.txt).

Spara ämnesområdes ord som en lista i en textfil

1. Välj **Save As...** knappen. *Save As* dialogbox visas.
2. Bläddra i katalogen för att hitta platsen för att spara din ämnesområdesfil. Du bör spara din ämnesområdesfil i katalogen (...\\WordQ\topics/).
3. Namnge din fil. Filnamnet kan vara detsamma som namnet för ämnesområdet eller valfritt namn.
4. Din ämnesområdesfil sparas som en textfil (*.txt). Varje ord eller fras visas på en egen rad. Du kan granska denna fil med Anteckningar.

Radera ord från ett ämnesområde

1. Välj ord genom att klicka på dem. Du kan välja en grupp av ord med det vanliga Windows-kommandot *Skift+klicka*. Välj enskilda ord med *Ctrl+klicka*.
2. Klicka på **Radera** (Delete) knappen för att ta bort ord i listan.

Radera en ämnesområdes lista

1. Klicka i Topics listmeny och välj ett ämnesområde.
2. Klicka på **Radera** (Delete) knappen.

WORDQ

Förkortningsexpansion

Om WordQ förkortningsexpansion

I WiViK ingår **WordQ™** teknologi för dess förkortningsexpansion. Förkortningsexpansion är en teknik i vilket en kombination av bokstäver bildar en "förkortning", som används för att representera ett ord eller en fras. När du skriver en förkortning följt av mellanslag eller Enter tangenten, kommer det nu expanderade ordet eller frasen att visas.

Du kan skapa dina egna uppsättningar av förkortningar, som är lätta för dig att komma ihåg och att använda. Det finns inga begränsningar i antalet förkortningar som kan ingå i en uppsättning. Eftersom du måste memorera varje förkortning, rekommenderas det att ha ett begränsat antal i varje uppsättning.

Ett exempel på en förkortningsexpansion uppsättning ingår, som du kan använda för att börja.

Dina förkortningar kan betraktas som möjliga felstavningar och kan återfinnas i *Spelling* dialogboxen (*Options>My Words...>Spelling*).

Du kan välja att lägga in dem i din prediktionsordlista så att de visas som predicerade ord. Detta kan reducera antalet tangentval likväl vara en värdefull minneshjälp, speciellt när förkortningen består av tre eller fler bokstäver.

För att lätt känna igen en förkortning är det lämpligt att alla alltid börjar med t ex bokstaven "x".

WORDQ

Använda förkortningsexpansion

Sätta på/stänga av förkortningsexpansionen

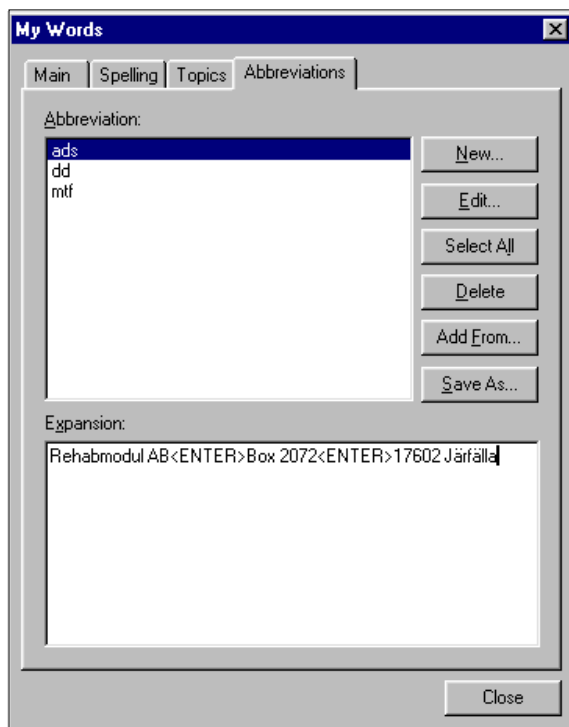
Välj **Abbreviations** i **WordQ Options** menyn eller i **WiViK Tools** menyn.

Använda en förkortningsexpansionen

Du kan närsomhelst använda en förkortning. Skriv bara förkortningen följt av ett mellanslag och det expanderade uttrycket skrivs in på plats i dokumentet.

Skapa och redigera förkortningsexpansioner

Välj **My Words...** i **Options** menyn i WordQ knapplisten. Klicka på **Abbreviations** fliken.



Lägg till förkortningsexpansioner - en i taget

1. Klicka på **New...** knappen.
2. Skriv in en förkortning och välj **OK** i pop-up dialogen.
3. Ordet förs in i förkortningsordlistan i alfabetsordning.
4. Skriv det expanderade uttrycket för förkortningen i **Expansion** fältet.
5. Repetera proceduren för alla förkortningsexpansioner.

Använd **CTRL+Enter** för att lägga till en radbrytning (Enter) i en expansion.

Lägg till förkortningsexpansioner från en extern fil

1. Välj **Add From...** knappen. **Add From** dialogboxen visas.
2. Bläddra till katalogen där din förkortningsexpansionsfil (*.abb) finns och välj sedan din fil.
3. Dina ord i filen läggs in i med dina befintliga förkortningsexpansioner.

Spara förkortningsexpansioner i en extern fil

1. Välj **Save As...** knappen. **Save As** dialogboxen visas.
2. Bläddra till katalogen där du vill spara din förkortningsexpansionsfil.
3. Namnge filen..
4. Dina förkortningsexpansioner sparas i en fil med tillägget ".abb" och kan öppnas i en annan användares ordlista eller i en annan dator.

Radera förkortningsexpansioner

1. Välj ord genom att klicka på dem. Du kan välja en grupp av ord med det vanliga Windows-kommandot *Skift+klicka*. Välj enskilda ord med *Ctrl+klicka*.
2. Klicka på **Radera** (Delete) knappen för att ta bort ord i listan.

Lägga in icke-alfabetiska tangentval i en förkortningsexpansion

Du kan lägga in icke-alfabetiska tangentval i en förkortningsexpansion, genom att skriva de passande tangentvalskoderna, enligt nedan:

<u>Kod</u>	<u>Tangentval</u>
<SHIFT>	Trögt Skift
<CTRL>	Trögt Control (Ctrl)
<ALT>	Trögt Alt
<ENTER>	Enter/Retur
<ESC>	Escape (Esc)
<BKSP>	Backstegning (Backspace)
<TAB>	Tab

En komplett lista med tillgängliga tangentvalskoder finns i menyn **Help>Help Topics**.

Se **Help>Abbreviation-Expansion: Keystroke definitions**.

TALSYNTESSTÖD

Talsyntesstöd

OBSERVERA!

WiViK levereras med Microsoft® Text-to-speech Engine som talar engelska. För att få svensk röst måste du komplettera med t ex Infovox 230 formant talsyntes (inte Windows XP) eller Infovox Desktop som är en difon talsyntes. Har du sedan tidigare en talsyntes av typerna Infovox 220, 230 eller 330 kan du använda dig av dessa.

Kontrollera dock att du har ett Windows system som det går att köra talsyntesen i. Kontakta Rehabmodul AB om du har frågor och behöver mer information. Vi är även distributör i Sverige av Babel-Infovox talsynteser.

Om talsyntesstöd

I WiViK ingår **WordQ™** teknologi för dess talsyntesstöd. Här ingår huvudsakligen två möjligheter - uppläsning av inmatad text och uppläsning av hela texter.

Uppläsning av text under inmatning

Du kan se och höra inmatad text under själva skrivproceduren, dvs ordval, bokstäver, ord och meningar. En eller flera kombinationer kan användas.

Uppläsning av hela texter

Du kan läsa upp hela texter för att kontrollera att de är korrekta. Denna möjlighet kan användas i Microsoft Word, WordPad, Anteckningar och Outlook.

Välj **Read** knappen på WiViK på-skärmen-tangentbordet eller i WordQ knapplistan för att aktivera uppläsning och även visuellt få markering i meningen var markören befinner sig i varje uppläsningsoögonblick.

Du kan snabbt förflytta uppläsningen till andra meningar med hjälp av **"Pil-upp"** och **"Pil-ned"** tangenterna.



Börja läsa upp meningen genom att välja mellanslag. Meningen läses upp ord-för-ord och varje ord markerat. Allt detta görs direkt i ordbehandlingsprogrammet.

Vid meningsslut markeras hela meningen för att du inte ska "tappa" bort dig på skärmen. Du kan repetera uppläsningen.

Under uppläsningen kan du närsomhelst göra paus med mellanslag. Du kan också läsa upp ord-för-ord genom att förflytta markeringen med **"Pil-höger"** och **"Pil-vänster"** tangenterna. Du avslutar uppläsningen genom att åter välja **Read** knappen, trycka på **Esc** eller klicka varsomhelst med musen.

Ett annat sätt att läsa upp är att först markera den text som ska läsas och därefter välja **Read** knappen. I det här fallet läses texten ord-för-ord med markering och uppläsningen avslutas därefter automatiskt.

När andra tillämpningar (än ovan angivna) används, t ex WordPerfect, Internet Explorer, Inspiration, är inte automatisk markering längre möjlig ord-för-ord, utan du måste manuellt markera texten. Om du ändå vill ha den automatiska ord-för-ord markeringen, kan du enkelt kopiera och klistra in texterna i Anteckningar eller i WordPad för uppläsning.

Sätta på och av talsyntesstödet

Välj **Speech** knappen på WiViK på-skärmen-tangentbordet för att sätta på och av talstödet.



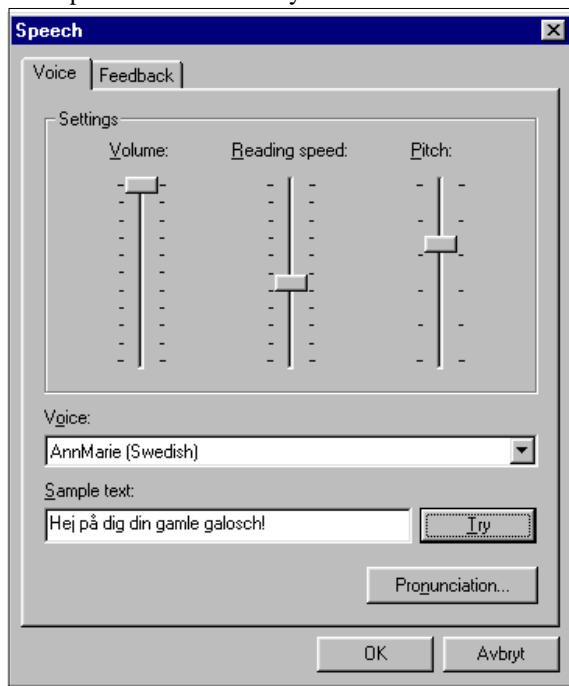
Om det inte hörs något från högtalarna, kontrollera högtalarnas strömförsörjning, anslutningar och att volyminställningarna är riktiga i såväl högtalarna som i Windows.

TALSYNTESSTÖD

Ändra röstinställningar

Du kan förändra röstinställningarna så att det passar dina behov. Välj **Speech...** i **Options** menyn i WiViK knapplist.

- Exempel med Infovox talsyntes.



Justera rösten

Justera med en eller flera av följande dragreglar:

Volume Justerar utläsningsvolymen. Högsta volym bestäms i Windows ljudinställning.

Reading Speed Justerar talhastigheten för vald röst.

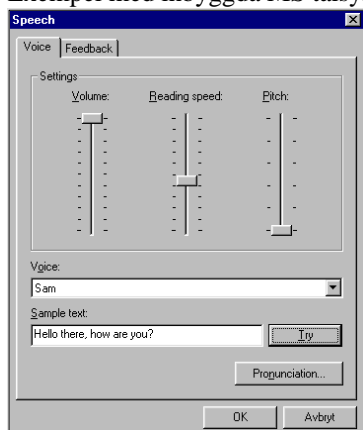
Pitch Justerar tonhöjden för vald röst.

Ändra röst

1. Välj bland de röster som finns med på listan.

2. Välj **Try** knappen för att kontrolllyssna.

- Exempel med inbyggda MS talsyntesen "SAM".



TALSYNTESSTÖD

Ändra ett ords uttal

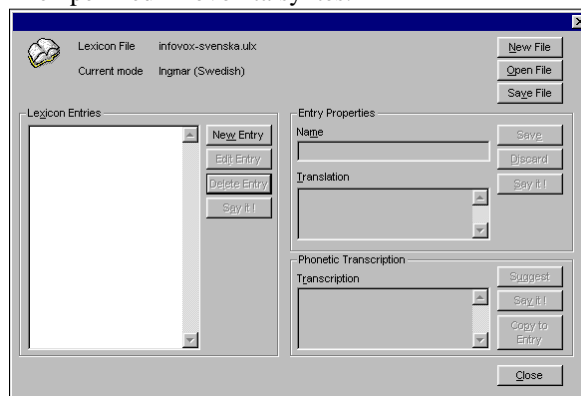
Välj **Speech...** i **Options** menyn i WordQ knapplisten. Klicka sedan på **Voice** fliken.

Ändra uttalet

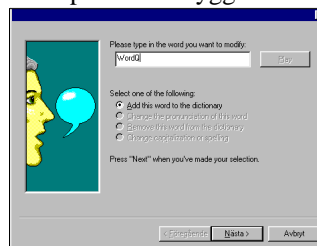
1. Välj **Pronunciation...** för att starta Speech Editor.

2. Skriv ordet du vill ska uttalas annorlunda. Välj **New Entry** respektive **Next**.

- Exempel med Infovox talsyntes.

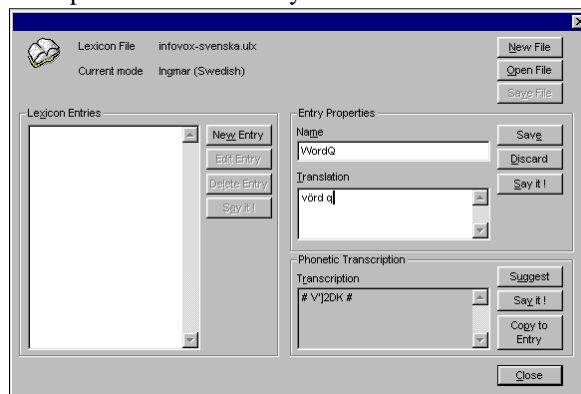


- Exempel med inbyggda MS talsyntesen "SAM".

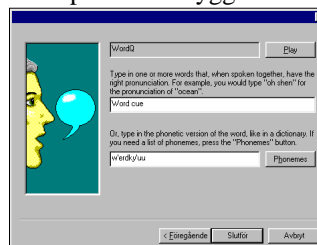


3. Skriv in ett eller flera ord, som när de talas har ett bättre uttal. När du är nöjd, välj **Save** resp. **Slutför**.

- Exempel med Infovox talsyntes.



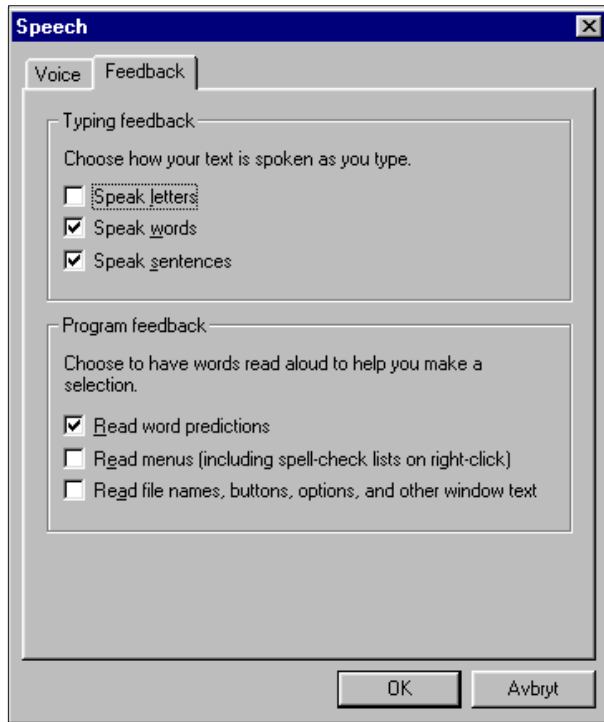
- Exempel med inbyggda MS talsyntesen "SAM".



TALSYNTESSTÖD

Lyssna på det du skriver

Välj **Speech...** i **Options** menyn i WordQ knapplistan. Klicka sedan på **Feedback** fliken.



Lyssna när du skriver

Välj en eller flera av följande tillgängliga tillval:

- "Tala bokstäver" (Speak letters) ger en talad bekräftelse på varje bokstav du väljer.
- "Tala ord" (Speak words) underlättar upptäckt av felstavade ord. Alla ord du skriver läses upp.
- "Tala meningar" (Speak sentences) underlättar kontroll av att en mening är korrekt skriven, såväl när det gäller ordval, kommatering, punkt etc.

TALSYNTESSTÖD

Lyssna på Windows interface-objekt

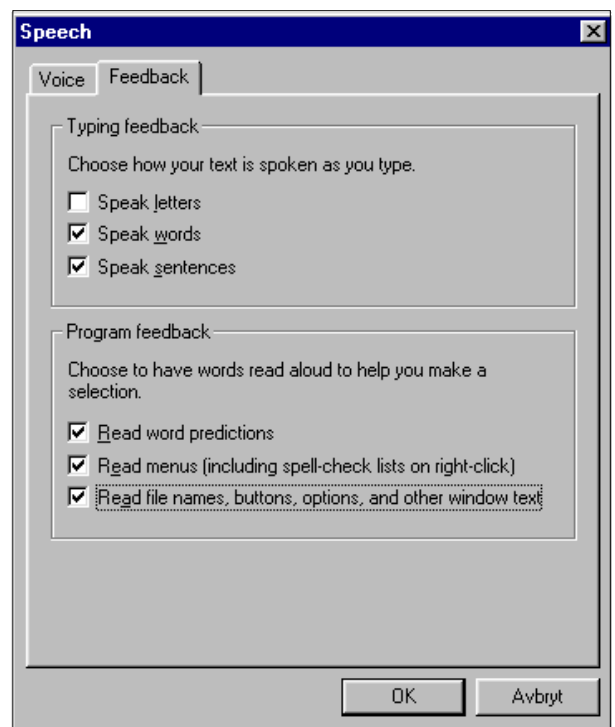
Välj **Speech...** i **Options** menyn i WordQ knapplistan. Klicka sedan på **Feedback** fliken.

Lyssna på menyer, inklusive stavningsförslag i MS Word

- Välj "Tala menyer" (Read menus) för att få detaljer upplästa när du pekar på dem.
- Detta inkluderar även texter i pop-up menyer, t ex de stavningsförslag som ges av Microsoft Word.
- Använd musens höger-klick för att visa dem. En begränsning i Windows är att vissa pop-up menyer inte kan läsas upp, t ex grammatikförslagen i Microsoft Word.

Lyssna på filnamn, knappar, tillval och annan skärmtext


- Välj "Tala filnamn, knappar, tillval och annan skärmtext" (Read file names, buttons, options and other window text) för att lyssna på namnen på dessa objekt.
- Detta inkluderar skrivbords-ikoner och filnamn.




TALSYNTESSTÖD

Kontrolllyssna på din text i MS Word, WordPad, Anteckningar och Outlook


Lyssna på en mening

1. Placera textmarkören på den mening du vill kontrolllyssna.
2. Välj **Read** knappen .
3. Meningen markeras.
4. Välj **mellanslag** för att börja uppläsning av meningen. Varje ord markeras när den läses upp.
5. Efter avslutad uppläsningen är meningen åter markerad.
6. Du kan:
 - Stoppa uppläsningen genom att välja **Esc** tangenten.
 - Läsa igen genom att åter välja **mellanslag**.
 - Förflytta till föregående eller efterföljande mening med **"Pil-upp"** och **"Pil-ned"** tangenterna.
 - Läsa upp individuella ord med **"Pil-höger"** och **"Pil-vänster"** tangenterna.

Läsa markerad text

1. Markera önskat textblock för uppläsning.
2. Välj **Read** knappen .
3. Texten läses omgående och varje ord markeras när det läses upp.

Läs text i din egen takt

1. Välj **Read** knappen .
2. Förflytta till de olika meningarna med **"Pil-upp"** och **"Pil-ned"** tangenterna.
3. Läs upp ett ord i taget med **"Pil-höger"** och **"Pil-vänster"** tangenterna.

Avsluta eller stoppa uppläsning

Välj **Esc** eller klicka varsomhelst med musen, närsomhelst.

Göra paus/fortsätta uppläsning


1. Välj **mellanslag** för att göra paus i uppläsningen.
2. Välj åter **mellanslag** för att fortsätta uppläsningen.

TALSYNTESSTÖD

Uppläsning i Internet och icke-Microsoft program

Du kan läsa upp markerad text i Internet och icke-Microsoft program, orden kommer dock inte att markeras vid uppläsningen.

Läsa markerad text

1. Markera önskad text. I Internet program - använd musen genom att dra över texten.
2. Välj **Read** knappen .
3. Ordlistan försvinner för en stund och texten läses upp omgående.

Avsluta eller stoppa uppläsning

Välj **Esc** eller klicka varsomhelst med musen, närsomhelst.

Begränsningar i talsyntesstödet

1. **Read** funktionen, för att läsa upp texter har de begränsningar som redovisats ovan.
2. WordQ kan inte samtidigt hantera textlängder som överstiger 2000 tecken.
3. Dokument som innehåller speciella formateringar, t ex tabeller och inneslutna objekt kan inte visa markerad text helt korrekt vid uppläsning.
4. Ord som omedelbart föregås av / \ (" markeras inte vid uppläsning.
5. Talsyntesstödet är inte alltid tillgängligt när RealPlayer eller andra mediaspelare används samtidigt.

Detta beror på typen av ljudkort och ifall det stöder multikanals utgångar. Du bör först avsluta alla andra program som använder ljudkort före användning av talsyntesstöd.